

**MEMÒRIA
D'ACTIVITATS
2021**



Fundació
**JOSEP
CARRERAS**
contra la leucèmia

EL NOSTRE OBJECTIU ÉS ACONSEGUIR QUE LA LEUCEMIA SIGUI **100 %** CURABLE

Domicili social:
Muntaner, 383 2on.
08021 Barcelona
Tel. 93 414 55 66
info@fcarreras.es

Per a qualsevol aspecte relacionat amb aquesta memòria pots contactar amb el departament de Comunicació a: **comunicacio@fcarreras.es**

Edició:
Fundació Josep Carreras contra la Leucèmia
Disseny i maquetació:
aliamc@grafika.help
Fotografia:
Arxius fotogràfics Fundació Josep
Carreras contra la Leucèmia
Impressió:
Serafi



ÍNDEX

SOBRE NOSALTRES

Missió, visió i valors	06
Transparència i compliment normatiu	07
Òrgans de govern	09
Equip tècnic el 2021	10
Presència internacional	11
Informació econòmica	12

LA COMUNITAT D'IMPARABLES

Els nostres socis i amics	41
Empreses solidàries	45
Herències i llegats solidaris	50
Iniciatives solidàries	52
Campanyes	57
La nostra comunitat en línia	61
La nostra botiga en línia	62

LES DIFERENTS LÍNIES DE TREBALL

Recerca científica

L'Institut de Recerca contra la Leucèmia Josep Carreras	16
L'Institut en xifres	17
Les aportacions de la Fundació a l'Institut	18
Equips de recerca incorporats el 2021	19

Registre de Donants de Medul·la Òssia

Què és el REDMO?	24
1991-2021 REDMO, 30 anys Imparables	26
L'activitat durant l'any 2021	27
L'activitat global del REDMO	34

Consultes mèdiques i orientació al pacient

Pisos d'acollida	37
------------------	----

Benvolguda amiga, benvolgut amic,
El 2021 hem continuat vivint una situació de crisi sanitària provocada pel coronavirus i, per això, hem hagut de continuar reforçant el treball en equip i l'adaptació als canvis que han anat sorgint en tot aquest temps.

Amb tot, a la Fundació Josep Carreras hem continuat treballant amb la mateixa perseverança, i en aquesta memòria donem a conèixer tota la feina feta.

La Fundació Josep Carreras contra la Leucèmia va néixer l'any 1988 amb l'objectiu de contribuir a trobar una curació definitiva per a aquesta malaltia.

Els esforços de la Fundació se centren en quatre àrees bàsiques: la **recerca científica**, que es duu a terme a l'**Institut de Recerca contra la Leucèmia Josep Carreras**; la **gestió del Registre de Donants de Medul·la Òssia (REDMO) a Espanya**; l'**orientació al pacient** i el **Programa de Pisos d'Acollida**.

En aquesta memòria facilitem informació sobre els nous grups de recerca incorporats el 2021 a l'Institut de Recerca contra la Leucèmia Josep Carreras, que ja disposa de **39 grups de recerca científica i més de 400 professionals**.

A més, **el nostre programa REDMO va celebrar el 30è aniversari**. Al llarg d'aquestes tres dècades, s'han inscrit al REDMO 517.949 donants.

Gràcies a la generositat dels més de 38 milions de donants arreu del món, des del REDMO s'han coordinat 11.854 donacions per a pacients de qualsevol lloc del món que en requerien una, 818 de les quals han estat el 2021.

Malgrat que continuem en pandèmia, i amb les dificultats logístiques que això ha comportat, el

2021 el REDMO ha efectuat 1.053 activacions de cerca de donant per a pacients espanyols, amb una mediana de 26 dies des de l'inici de la cerca fins que es va localitzar un donant.

Durant el 2021 s'han trasplantat 600 pacients espanyols.

Fins a aquest moment mai havíem superat els 500 trasplantaments en un any, de manera que arribar als 600 ha estat tota una fita per a la història del REDMO.

A les pàgines d'aquesta memòria d'activitats també reflectim l'activitat dels pisos d'acollida, en els quals es van allotjar 26 famílies el 2021.

Respecte al nostre programa d'orientació al pacient, entre altres aspectes, la Fundació va atendre 1.518 consultes mèdiques en línia i 4.022 sol·licituds d'informació general.

Per acabar, voldria agrair de cor el suport dels nostres socis, entitats i empreses, el de les persones que decideixen deixar-nos una herència o un llegat i el de totes aquelles altres que organitzen un acte a benefici de la nostra entitat.

Aquesta col·laboració conjunta és imprescindible i ens ajuda a acostar-nos cada dia més a la nostra visió: que, algun dia, la leucèmia sigui curable per a tots i en tots els casos.

Gràcies per fer-nos IMPARABLES.

Afectuosament,

Josep Carreras





Gràcies per
fer-nos
Imparables.

SOBRE NOSALTRES



Treballar per augmentar constantment la nostra base social, prioritzar els esforços en recerca científica i consolidar les línies actuals de treball.



Aconseguir que la leucèmia sigui, algun dia, una malaltia 100 % curable, per a tothom i en tots els casos.



Independència, rigor i transparència, compromís, aposta per la recerca científica, vinculació constant amb la figura del nostre fundador i president, el senyor Josep Carreras, i donar respostes personalitzades i càlides a les consultes rebudes.

TRANSPARÈNCIA I COMPLIMENT NORMATIU



Tenim definides la nostra missió i visió, a més dels nostres valors, reforçats amb el seguiment fidel dels codis d'ètica i de bon govern, de conducta i d'inversions financeres, aprovats pel Patronat.

Mitjançant informes, controls i indicadors monitorem i demostram que complim el nostre compromís de donar una resposta clara, detallada i transparent de la destinació dels fons que la solidaritat ens confia.

El 2021 destaquem:

- Aprovació del Codi de conducta dels patrons, que té com a objectiu establir les recomanacions del codi de bon govern de la Coordinadora Catalana de Fundacions, amb la finalitat de complir els estàndards ètics més elevats i la legislació vigent.
- Elaboració de l'informe de govern corporatiu amb totes les activitats dutes a terme: reunions de la Junta de Patronat, reunions de la Comissió Delegada, dels càrrecs del Patronat amb l'equip directiu, relacions institucionals amb la Generalitat de Catalunya, el Ministeri de Sanitat i les universitats, participació en comissions nacionals (Organització Nacional de Trasplantaments i Organisme de Certificació de la Qualitat en Transfusió, Teràpia Cel·lular i Tissular) i en grups de treball internacionals (World Marrow Donor Association), per citar-ne els més destacats.
- Incorporació del senyor Albert Collado com a nou membre del Patronat.
- Canvis Patronat.
- Nous acords.



La Fundació Josep Carreras i el programa REDMO **disposen dels manuals, els processos i els recursos necessaris per evidenciar el compliment de les lleis i les reglamentacions que ens competeixen**, entre les quals hi ha les relatives a la prevenció de riscos penals i de blanqueig de capitals i a la protecció de dades.

L'oficial de Compliment Normatiu, juntament amb els membres del Comitè de Compliment Normatiu, la delegada de Protecció de Dades i els membres de la Unitat Operativa són els primers responsables d'impulsar i verificar el més estricte compliment de les normes i de difondre-les a tots els membres de la Fundació i als col·laboradors.

El 2021 mantenim vigents:

- Conveni amb el Ministeri de Sanitat i l'ONT per a la gestió del REDMO.
- Acord amb el Govern andorrà per promoure la donació REDMO.
- Autorització atorgada per la Generalitat de Catalunya al REDMO com a establiment de teixits segons la legislació estatal.
- Autorització atorgada per la Generalitat de Catalunya per a la promoció de la donació de medul·la òssia a Catalunya.

- Qualificació del REDMO per la World Marrow Donor Association.
- Acreditació del web pel Col·legi Oficial de Metges de Barcelona i per Health on the Net (HONcode).
- Convenis del REDMO amb les autoritats sanitàries de totes les comunitats autònomes.
- Acords bilaterals amb els centres de referència de donants, centres de col·lecta i centres de trasplantaments del país.

Renovem les acreditacions i els documents següents:

- Auditoria del Reglament de protecció de dades, feta per Faura-Casas.
- Auditoria dels comptes anuals, feta per la firma Acordia ACR.
- Revisió del Manual de riscos penals.
- Revisió del Document de seguretat.
- Revisió del Manual de prevenció de blanqueig de capitals.
- Accions en temes de ciberseguretat i millores tecnològiques.

Seguim els requisits definits en un sistema de gestió de qualitat basat en la norma ISO 9001:2015, que té com a objectiu la **millora contínua de la nostra feina** i aconseguir un impacte en els resultats.

L'any 2021:

- L'auditoria del sistema de qualitat dels processos del REDMO s'ha fet per primera vegada en modalitat mixta (presencial i per videoconferència) a causa de la situació actual de teletreball des del març del 2020 per la pandèmia.
- Anàlisi de les incidències i pla d'acció dels processos del REDMO.
- Revisió i actualització de la documentació del sistema de qualitat: manuals, mapa de processos, procediments, protocols.
- Actualització del pla de contingència.
- Actualització de la matriu d'anàlisi de riscos.
- Actualització del pla estratègic.
- Desenvolupament de Power BI.
- Actualització del Dossier d'indicadors dels processos del sistema, que reflecteix les nostres activitats d'impacte.
- Enviament i anàlisi de les enquestes de satisfacció enviades a tots els centres col·laboradors del REDMO.



ÒRGANS DE GOVERN

El Patronat és l'òrgan gestor, i la seva funció és donar **compliment a l'objecte fundacional**, a més de **garantir l'administració correcta dels béns** que componen la Fundació.

PATRONAT

President

Excm. Sr. Josep Carreras Coll*

Vocals

Sr. Albert Carreras Coll*
 Sr. Lluís Bassat
 Sr. Marcel Pascual*
 Sr. Arcadi Calzada
 Dr. Rainer Storb
 Sr. Albert Carreras Pérez*
 Sr. Joaquim Folch-Rusiñol
 Sr. Joan Uriach
 Prof. Álvaro Urbano*
 Prof. Jordi Sierra*
 Sra. Júlia Carreras
 Sr. Alberto Collado
Secretari no Patró
 Sr. Calixto Mut

Vicepresident

Prof. Evarist Feliu*

Convidats permanents al Patronat i Comissió Delegada

Gerent

Sr. Antoni Garcia Prat
Direcció del REDMO
 Dr. Enric Carreras
 Dra. Juliana Villa

Secretària d'actes de la Comissió Delegada

Sra. Virginia Ensesa

Oficial de Compliment Normatiu

Prof. Rafael Jiménez de Parga

Delegada de Protecció de Dades

Sra. Iris Bargalló

Comitè de Compliment Normatiu

Prof. Evarist Feliu
 Sr. Albert Carreras Coll
 Sr. Antoni Garcia Prat
 Dr. Enric Carreras
Secretària
 Sra. Anna Giner

Unitat Operativa de Prevenció de Blanqueig de Capitals

Sr. Antoni Garcia Prat
 Sra. Albertina Grau
 Sra. Anna Giner

*Membres de la Comissió Delegada



PATRONAT D'HONOR

Vicepresident d'honor i patró cofundador

Prof. Cyril Rozman Borstnar



EQUIP TÈCNIC EL 2021

Gerència

Sr. Antoni Garcia Prat

Direcció Científica

Prof. Evarist Feliu

Secretaria General

Marta Renart

REGISTRE DE DONANTS DE MEDUL·LA ÒSSIA (REDMO)

Direcció

Dr. Enric Carreras

Direcció Adjunta

Dra. Juliana Villa

Coordinació Institucional

Núria Marieges

Coordinació Tècnica

Cristina Fusté
Mar Sánchez

Dep. Pacients

Ana Montesinos

Clara Rosés

Mavi Díaz

Ana Pertusa

Beatriz Patiño

Emma Montenegro

Dep. Sang de cordó umbilical

Montse Rebagliato

Gestió Econòmica

Carolina Salillas

Raissa Dardet

Dep. Donants

Cristina Bueno

Núria Giménez

Serrat Marieges

Dep. Workups

Cecilia Montesinos

Mariam Pérez

Isabel Monteagudo

Jordi Martínez

Júlia Martí



MÀRQUETING

Socis i Fidelització

Albertina Grau

Anna Grau

Esther Soto

Mireia Bel

Vanessa Iglesias

Herències i Llegats

Albertina Grau

Aliances Corporatives

Regina Díez

Iniciatives Solidàries

Regina Díez

Clàudia Nogués

Frank Pérez

Marta Giménez

Botiga en línia i Producte

Clàudia Nogués

Regina Díez

Qualitat i Compliment Normatiu

Anna Giner

Social Media Manager

Inés Martí Fabra

E-Marketing i Experiència del Pacient

Alexandra Carpentier
de Changy

Comunicació Institucional

Marta Fernández

Marta Renart



PISOS D'ACOLLIDA

Esther Soto

INFORMÀTICA

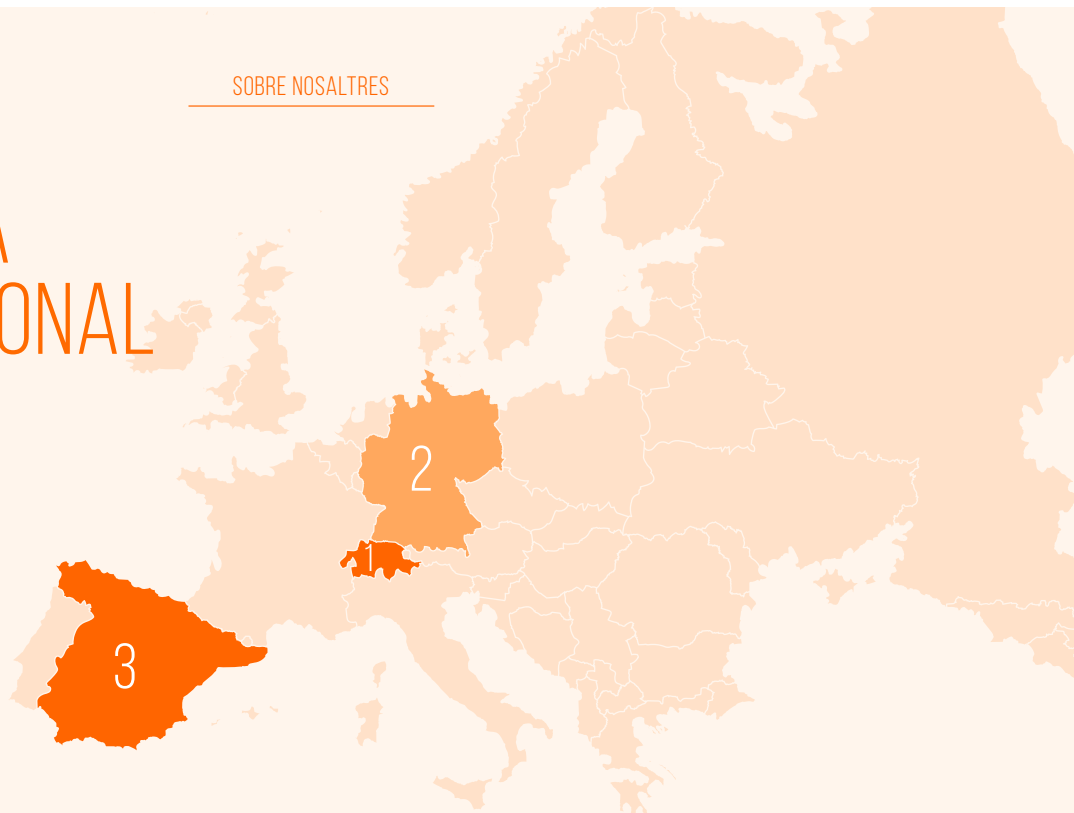
Mario Gran

Gerard Leris

ATENCIÓ AL PÚBLIC

Maite Santiago

PRESENCIA INTERNACIONAL



The Josep Carreras / E. D. Thomas Endowed Chair for Cancer Research

La Friends of José Carreras International Leukaemia Foundation va acordar la seva dissolució i, amb els seus fons, va dotar una càtedra de més d'un milió de dòlars entre els membres de la divisió de recerca clínica del centre de Seattle Fred Hutchinson Cancer Research Center (Hutch) per períodes de titularitat de cinc anys.

EL 2018 aquesta càtedra es va atorgar al doctor Geoffrey Hill, hematòleg de renom mundial, provinent de Brisbane (Austràlia). El doctor Hill també és director del Programa de Trasplantament de Cèl·lules Hematopoètiques del Hutch.



(1) Fondation José Carreras pour la lutte contre la leucémie, Ginebra

La Fundació Josep Carreras manté a Suïssa el programa de tipatge per alta resolució de les unitats de cordó umbilical que recull el registre suís, que queden a disposició de qualsevol pacient del món.

FONDATION
JOSÉ CARRERAS
Contre la leucémie

1 Case Postale 85, CH
1217 Meyrin 2 - Suïssa

(2) Deutsche José Carreras Leukämie Stiftung e.V.

Gràcies als més de 235 milions d'euros recaptats al llarg de les 27 edicions de la gala televisiva contra la leucèmia i a la generositat dels donants alemanys, la Fundació Josep Carreras a Alemanya ha finançat 1.423 projectes, 813 dels quals corresponen a beques i ajudes de recerca, 66 a creació i ampliació d'equipaments assistencials i de recerca, 129 a projectes petits i 363 a temes socials i ajudes a associacions de pacients i familiars.

JOSÉ CARRERAS
LEUKÄMIE-STIFTUNG

Elisabethstraße 23,
80796 Munic - Alemanya
Telèfon: (+49) 89 272 9040
Fax: (+49) 89 272 9044
www.carreras-stiftung.de

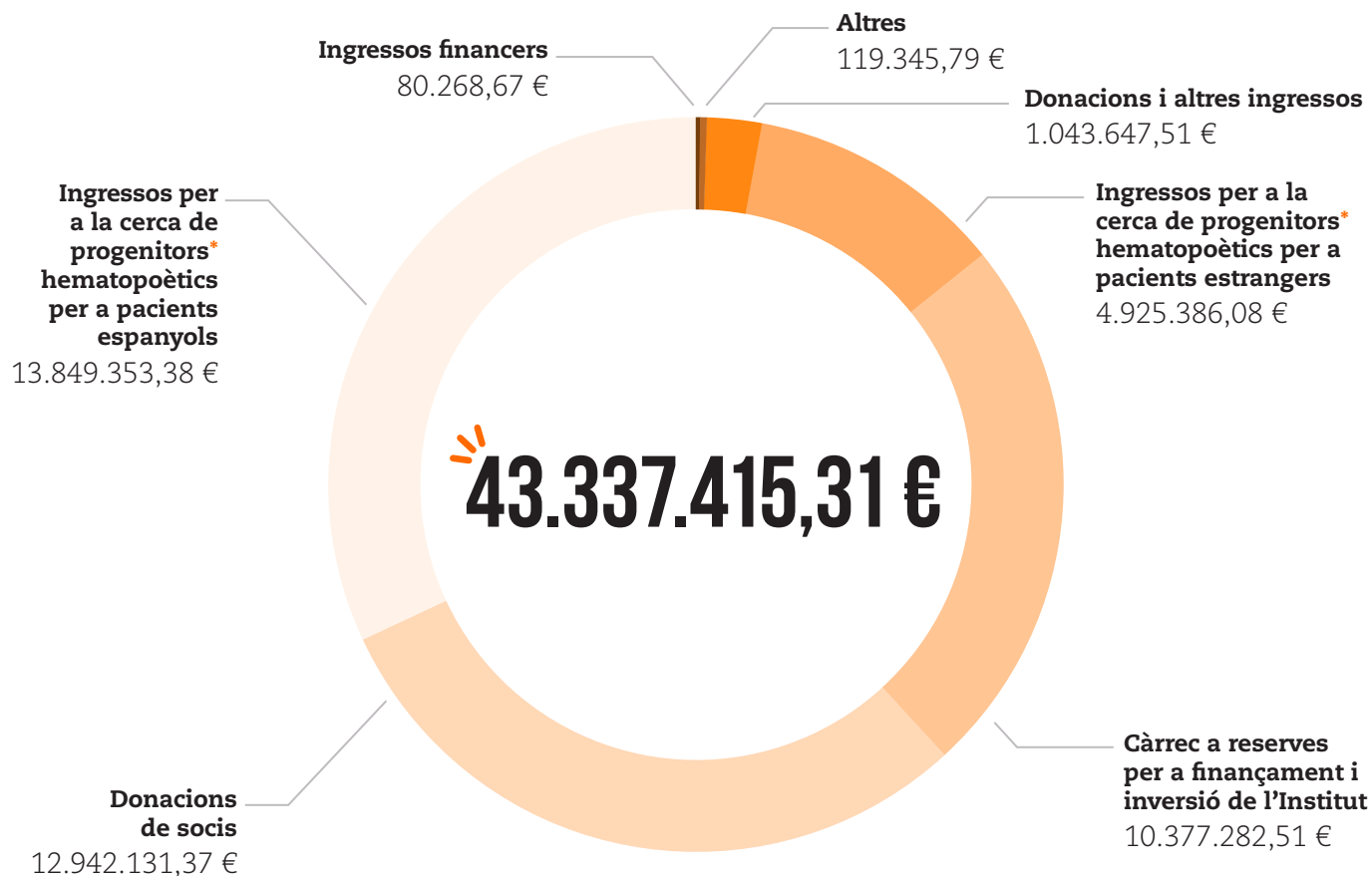
(3) Fundació Josep Carreras contra la Leucèmia



Muntaner, 383, 2n, 08021 Barcelona - Espanya
Telèfon: (+34) 93 414 55 66
www.fcarreras.org

INFORMACIÓ ECONÒMICA

ORIGEN DELS RECURSOS DURANT L'EXERCICI 2021



* Medul·la òssia, sang perifèrica o sang de cordó umbilical.

Podeu consultar els comptes anuals a la pàgina web www.fcarreras.org

DESTINACIÓ DELS RECURSOS DURANT L'EXERCICI 2021



* Medul·la òssia, sang perifèrica o sang de cordó umbilical.

LES DIFERENTS LÍNIES DE TREBALL



RECERCA CIENTÍFICA

Institut de Recerca contra la
Leucèmia Josep Carreras.



REDMO

Registre de Donants de Medul·la Òssia.



ORIENTACIÓ AL PACIENT

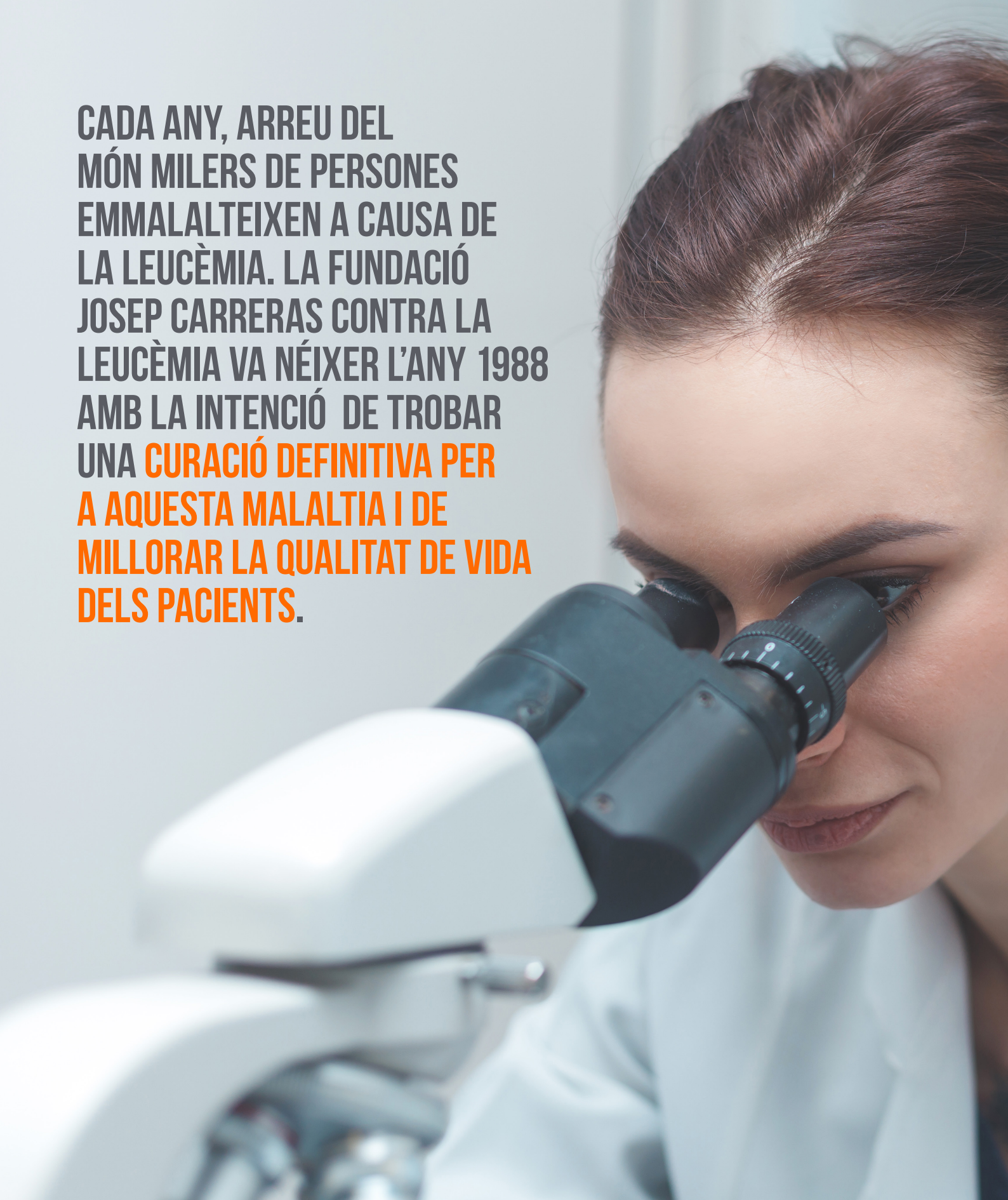
Durant el 2021 s'han atès 1.518 consultes mèdiques
de pacients i de les seves famílies.



PISOS D'ACOLLIDA

Durant el 2021, hem acollit 26 famílies als
nostres allotjaments, en els quals han pernoctat
1.504 nits en total.

CADA ANY, ARREU DEL
MÓN MILERS DE PERSONES
EMMALALTEIXEN A CAUSA DE
LA LEUCÈMIA. LA FUNDACIÓ
JOSEP CARRERAS CONTRA LA
LEUCÈMIA VA NÉIXER L'ANY 1988
AMB LA INTENCIÓ DE TROBAR
UNA **CURACIÓ DEFINITIVA PER
A AQUESTA MALALTIA I DE
MILLORAR LA QUALITAT DE VIDA
DELS PACIENTS.**



L'INSTITUT DE RECERCA CONTRA LA LEUCÈMIA JOSEP CARRERAS



L'Institut de Recerca contra la Leucèmia Josep Carreras, centre CERCA de la Generalitat de Catalunya, el van fundar l'any 2010 el Govern català i la Fundació Josep Carreras contra la Leucèmia amb l'objectiu de potenciar la recerca biomèdica i la medicina personalitzada en el camp de la leucèmia i altres malalties oncohematològiques.

És un centre sense precedents que es beneficia del treball i el rigor d'investigadors bàsics i clínics de primer nivell.

Fa servir les tecnologies més innovadores, col·labora en molts projectes multicèntrics i competeix amb èxit en els àmbits nacional i internacional.

La seva producció científica ja és nombrosa (per sobre de les 1.100 publicacions) i de molta rellevància.

Els treballs científics s'han publicat a les millors revistes internacionals.

L'Institut de Recerca contra la Leucèmia Josep Carreras disposa de tres campus científics independents i coordinats: el Campus Clínic-UB,

situat a les instal·lacions de recerca de l'Hospital Clínic de Barcelona i el seu institut de recerca, IDIBAPS, de la Facultat de Medicina de la Universitat de Barcelona; el Campus ICO-Germans Trias i Pujol-UAB de Badalona, situat als voltants de l'Hospital Universitari Germans Trias i Pujol, la seva fundació de recerca i la Unitat Docent Germans Trias i Pujol de la Universitat Autònoma de Barcelona, i el Campus Sant Pau-UAB, situat al complex assistencial de l'Hospital de la Santa Creu i Sant Pau, la Unitat Docent Sant Pau de la Universitat Autònoma de Barcelona i el seu institut de recerca, IIB Sant Pau.

A més, es treballa per crear dos campus nous: el **Campus ICO-IDIBGI** i el **Campus Mar**.



Institut de Recerca
CONTRA LA LEUCÈMIA
Josep Carreras⁹

L'INSTITUT EN XIFRES

Equip el 2021

418 

PERSONAL DE RECERCA

39 

GRUPS DE RECERCA

18 

PERSONAL DE
PLATAFORMES
TECNOLÒGIQUES

39 

PERSONAL DE SUPORT
ADMINISTRATIU



Nombre d'articles publicats
en revistes indexades

256*

* Aquesta xifra és provisional, ja que hi ha articles que no es publiquen fins al cap de tres o quatre mesos.

LES APORTACIONS DE LA FUNDACIÓ A L'INSTITUT

El 2021, les aportacions de la Fundació Josep Carreras a l'Institut de Recerca contra la Leucèmia Josep Carreras han estat de diversos tipus:

Subvencions a l'explotació

1.123.193 €

Aportació destinada a finançar el **funcionament operatiu** dels edificis dels diferents **campus**.

Finançament o inversions

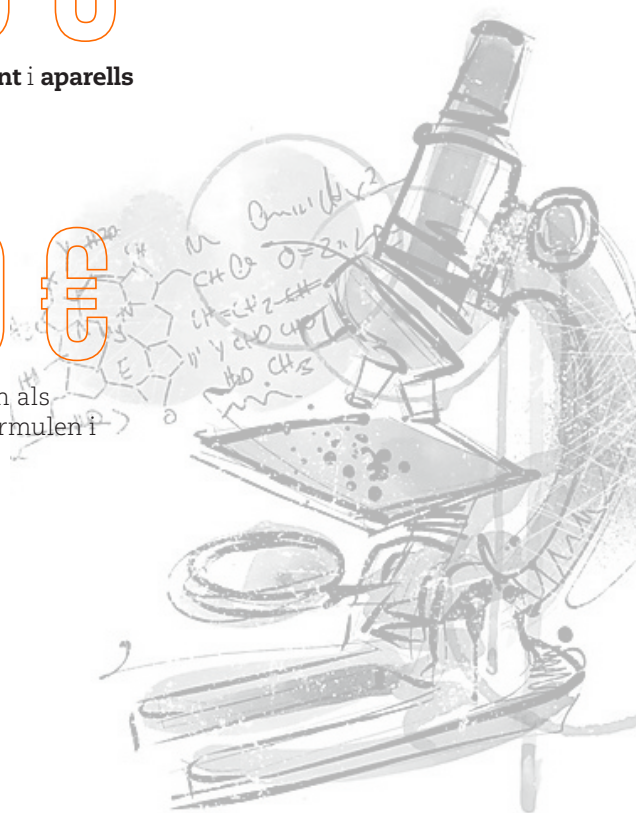
1.998.075,16 €

Aportació que la Fundació destina a adquirir **obres, equipament i aparells tecnològics** que queden en propietat de l'Institut.

Ajudes a la recerca

8.936.827,60 €

Aportació destinada a finançar **projectes concrets**. S'atorguen als diferents equips de recerca en funció de les propostes que formulen i del criteri de la Direcció de l'Institut.





EQUIPS DE RECERCA INCORPORATS EL 2021.

INVESTIGADORA PRINCIPAL
ELISABETTA MEREU



Genòmica de sistemes cel·lulars

El grup de la doctora Mereu se centra sobretot en la immunologia. Les cèl·lules immunes són les encarregades de reconèixer elements aliens i donar una resposta de defensa que permeti continuar en un estat de benestar.

La doctora Mereu intenta entendre com aquesta resposta immune funciona en un òrgan en comparació amb un altre i, d'aquesta manera, veure com millorar-la i com personalitzar els tractaments i les teràpies dels pacients.

Si s'aconsegueix entendre més bé la resposta immune de les malalties a nivell cel·lular, es classificaran millor.

Per aconseguir-ho, l'equip de la doctora Mereu se centra en l'anàlisi computacional de les dades.

Aquesta anàlisi és fonamental per saber què passa, formular hipòtesis noves a partir d'aquestes dades i desenvolupar, així, una recerca més oberta i lliure de biaïxos.

Amb la tecnologia actual de *single cell* (cèl·lula única), l'equip pot estudiar cèl·lula per cèl·lula i explorar què passa en una cèl·lula i com canvia en relació amb una altra.

Amb aquest estudi detallat s'aconsegueix tant una visió global com una visió particular de cada una.



INVESTIGADORA PRINCIPAL
ANNA BIGAS



Cèl·lules mare i càncer

La doctora Anna Bigas és la vicedirectora preclínica de l'Institut de Recerca contra la Leucèmia Josep Carreras.

Així mateix, lidera un grup que treballa en dues línies principals.

D'una banda, estudien com es generen les cèl·lules mare de la sang i com són.

Avui dia encara no s'ha aconseguit crear una cèl·lula mare de la sang al laboratori.

Encara que és possible crear cèl·lules específiques, per exemple, eritròcits, encara s'investiga com crear una cèl·lula mare a partir de la qual es generin la resta de les cèl·lules de l'organisme.

El grup també intenta crear cèl·lules T per a immunoteràpia.

Si hi hagués una font de limfòcits T utilitzable des del laboratori, no caldrien les cèl·lules del mateix pacient, per la qual cosa el tractament s'assemblaria

més a un medicament convencional, que no depèn del pacient o del donant.

L'altra línia de recerca consisteix en l'estudi de la leucèmia limfoblàstica aguda de tipus T. L'equip busca gens de resistència a les teràpies o les mutacions que augmenten la resistència a les teràpies, amb el focus en pacients que han recaigut, ja que els permeten estudiar les cèl·lules al diagnòstic i després de la recaiguda.

Atès que hi ha cèl·lules que són més resistents als tractaments, la doctora Bigas vol entendre aquest mecanisme per detectar-les en el diagnòstic i arribar a saber quines tenen més possibilitats de no respondre a les teràpies actuals, amb la finalitat de buscar alternatives per als pacients que presentin aquestes mutacions.



INVESTIGADORA PRINCIPAL
MARIONA GRAUPERA



Patobiologia endotelial i microambient

El grup de la doctora Graupera centra el seu treball en l'estudi dels mecanismes que regulen els vasos sanguinis durant el desenvolupament, en l'homeòstasi i en la malaltia. Els vasos sanguinis estan formats per venes, artèries i capil·lars, i les cèl·lules que recobreixen la cara interna d'aquests vasos s'anomenen cèl·lules endotelials. Aquestes cèl·lules endotelials, a les quals també s'anomena endoteli, estan distribuïdes i tenen la funció de connectar tot el cos humà. Per aquesta raó, l'endoteli es considera l'òrgan disseminador per excel·lència.

El grup de la doctora Graupera s'ha especialitzat a estudiar malalties en què l'endoteli té un paper clau en l'aparició o la progressió de malalties.

Entre aquestes malalties, destaquen les que emergeixen per la presència de mutacions oncogèniques a les cèl·lules endotelials.

Aquestes malalties apareixen durant el creixement embrionari dels individus i s'expandeixen durant les fases de

creixement, i s'inclouen en el grup de les anomenades malalties congènites.

És important remarcar que l'endoteli i el sistema hematopoètic són dos llinatges cel·lulars que comparteixen similituds: (1) Tots dos són derivats de la línia mesodèrmica, i, a més, el sistema hematopoètic és un emergent de l'endoteli situat en zones arterials. (2) Les mutacions en llinatges joves/precursors durant el desenvolupament donen lloc a malalties pediàtriques.

Per això, la doctora Graupera està compromesa a estudiar en què s'assemblen i en què es diferencien aquestes malalties.

A més, la doctora Graupera també aprofita el concepte/la idea que l'endoteli és l'òrgan disseminador per excel·lència per estudiar com es pot frenar la invasió i la disseminació de cèl·lules tumorals a zones llunyanes, i, d'aquesta manera, prevenir la causa de la mort induïda per la presència de cèl·lules malignes, la metastasi.



INVESTIGADORA PRINCIPAL
CAROLINA MORENO*

*La seva incorporació oficial com a investigadora principal a l'Institut de Recerca contra la Leucèmia Josep Carreras està pendent de la signatura del conveni entre la Fundació Institut de Recerca de Sant Pau i l'Institut de Recerca contra la Leucèmia Josep Carreras.



Grup de leucèmia limfocítica crònica

La doctora Moreno centra la seva recerca en la leucèmia limfàtica crònica, un càncer de la sang i el tipus de leucèmia més freqüent als països occidentals.

És una malaltia que es caracteritza per l'acumulació de limfòcits, unes cèl·lules que es troben al sistema immunitari, a la sang i en diferents teixits, com els ganglis limfàtics i la medul·la òssia.

És una malaltia crònica però amb un curs clínic molt heterogeni: hi ha malalts que desenvolupen símptomes de manera ràpida i necessiten tractament, uns altres amb un curs més lent i, fins i tot, n'hi ha que no necessitaran mai tractament.

El grup de la doctora Moreno està centrat en dos aspectes fonamentals d'aquesta malaltia.

D'una banda, l'estudi de les poblacions que acompanyen les cèl·lules leucèmiques, molt importants per a la seva supervivència.

Encara que sigui una malaltia considerada incurable, alguns malalts

tenen una supervivència llarga, per la qual cosa l'equip creu que l'estudi del sistema immunitari, de les cèl·lules al voltant de les cèl·lules leucèmiques, és fonamental per entendre per què alguns malalts responen al tractament durant molt de temps i, en canvi, uns altres no.

D'altra banda, el grup també estudia la malaltia mínima residual, que són aquelles cèl·lules residuals leucèmiques que no són detectables per mètodes convencionals i poden fer que, tard o d'hora, el malalt recaigui.

També estan interessats en els possibles canvis en l'expressió de diferents gens, de manera que es produeixin mutacions que puguin estar implicades en la resistència i en l'aparició de nous clons després d'haver reduït la malaltia residual a nivells molt baixos.

No només ho estudien en la sang perifèrica i en la medul·la òssia, sinó també en el plasma, que pot ser un reflex del que passa als ganglis limfàtics (als quals no s'hi accedeix fàcilment).



INVESTIGADORA PRINCIPAL
LAURA MONDRAGÓN



Limfoma de cèl·lules T

Com el nom del grup indica, l'equip de la doctora Mondragón centra el seu treball en aquesta malaltia oncològica de la sang.

Concretament, n'estudien un subtipus anomenat limfoma angioimmunoblàstic de cèl·lules T.

Atès que no hi ha símptomes en els primers estadis d'aquest tipus de limfoma, un dels problemes és com trobar marcadors que permetin efectuar-ne el diagnòstic en etapes primerenques.

L'objectiu principal del grup és validar, en un model animal, si una determinada proteïna pot ser una peça clau per al mal funcionament de les cèl·lules T, que són les que originen aquest limfoma.

A més, el grup vol estudiar com

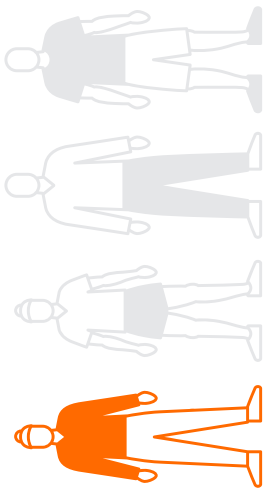
administrar les nanopartícules perquè arribin al tumor de manera més efectiva.

El grup col·labora amb els clínics aportant models de limfoma per testar diverses nanopartícules (que transporten anticossos o medicaments) i veure com aconseguir que s'acumulin de manera òptima en els ganglis o en la melsa, que són les zones on un limfoma creix, i d'aquesta manera aportar teràpies noves.

Si vols conèixer tots els grups de recerca de l'Institut Josep Carreras, entra al web www.carrerasresearch.org



REGISTRE DE DONANTS DE MEDULLA ÒSSIA QUÈ ÉS EL REDMO?



3 de cada 4 pacients
no disposaran d'un
familiar compatible.

Sovint, l'única oportunitat de curació per a molts pacients de leucèmia o d'altres hemopaties és un trasplantament de medul·la òssia, sang perifèrica o sang de cordó umbilical (progenitors hematopoètics).

Tanmateix, 3 de cada 4 pacients no disposaran d'un familiar compatible.

Per això, el 1991 la Fundació Josep Carreras va crear el Registre de Donants de Medul·la Òssia (REDMO) amb l'objectiu d'aconseguir que els pacients que no disposen d'un familiar compatible tinguin accés a una donació de medul·la òssia provinent d'un donant voluntari no emparentat.

El ple desenvolupament es va assolir el 1994, en integrar-se a la xarxa assistencial pública mitjançant la signatura del primer acord marc

entre la Fundació Josep Carreras i el Ministeri de Sanitat, a través de l'Organització Nacional de Trasplantaments.

El REDMO és l'únic programa oficial a Espanya encarregat de la gestió de la base de dades dels donants voluntaris espanyols (dades que es reben directament de les comunitats autònomes); de la cerca de donants compatibles per als pacients espanyols, i de la coordinació del transport de medul·la òssia, sang perifèrica o sang de cordó umbilical des del lloc d'obtenció fins al centre de trasplantament.

El REDMO rep, a més, sol·licituds de cerca de donants espanyols compatibles per a pacients estrangers cursades pels registres d'altres països.

1991-2021

REDMO, 30 ANYS IMPARABLES



1991-2021 REDMO, 30 ANYS IMPARABLES

El 2021 hem celebrat els 30 anys del Registre de Donants de Medul·la Òssia (REDMO).

Sens dubte, una onomàstica molt especial per a tots nosaltres: han estat tres dècades de dedicació, treball i esforç de moltíssimes persones.

Abans de la creació del REDMO, els pacients espanyols només podien rebre un trasplantament si tenien un germà o un familiar compatible, la qual cosa es produeix en menys del 30 % dels casos.

Això va fer que el 1991, amb l'ajuda del professor Ciril Rozman i del doctor Albert Grañena, comencéssim a fer les primeres passes per crear un registre de donants no emparentats al nostre país.

El ple desenvolupament del REDMO es va assolir el 1994, en integrar-se a la xarxa assistencial pública del Sistema Nacional de Salut, mitjançant la signatura del primer acord marc entre la nostra Fundació i el Ministeri de Sanitat.

El 2021 hem renovat aquest acord, la qual cosa ens permet garantir l'estabilitat del registre, a més de plantejar i assumir nous reptes.

En aquest acord s'estableix que el REDMO és responsable de:

La gestió de la base de dades dels donants espanyols: durant aquests 30 anys s'han inscrit al REDMO 517.949 donants imparables.

La cerca de donants compatibles per a pacients espanyols: s'han activat 16.261 cerques, amb les quals hem localitzat almenys un donant compatible per a 15.426 pacients. Aquestes cerques es financen, principalment, amb pressupostos del sistema sanitari públic, concretament, dels hospitals que les sol·liciten.

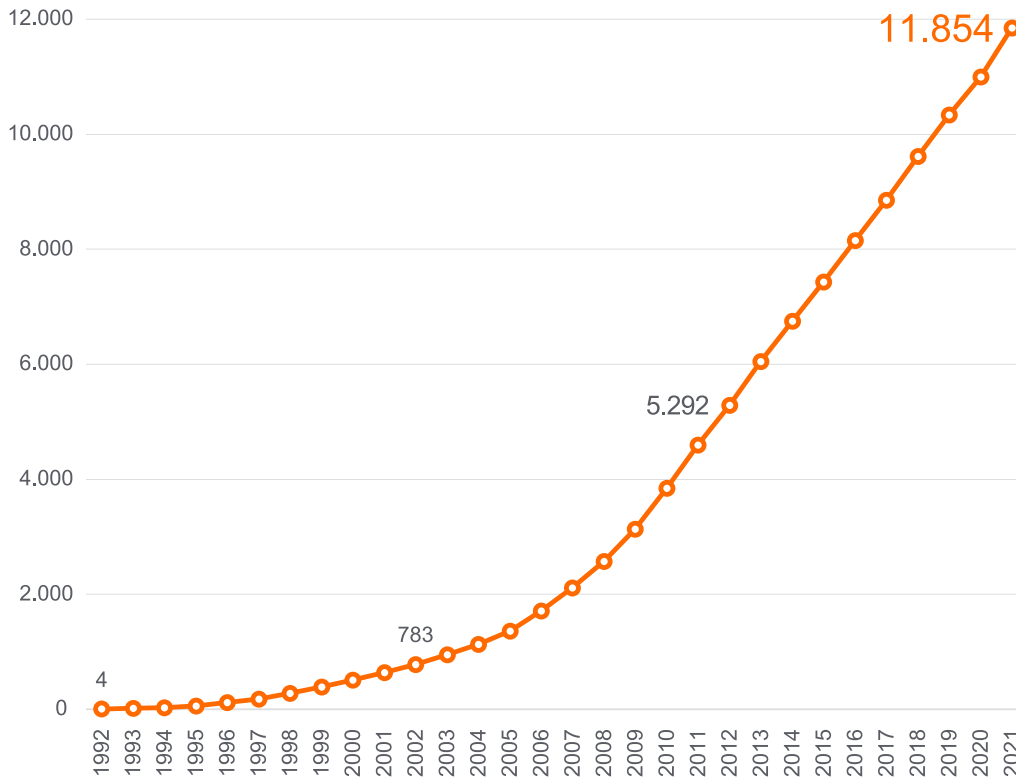
El REDMO és l'únic programa autoritzat a Espanya per gestionar les cerques de donants de cèl·lules mare de la sang no emparentats destinades als pacients atesos en centres espanyols.

La coordinació del transport de medul·la òssia, de sang perifèrica o de sang de cordó umbilical des del lloc d'obtenció fins al centre de trasplantament.

El REDMO és l'únic registre de donants autoritzat per obtenir aquestes cèl·lules mare dels residents al nostre país.

El REDMO està connectat a la xarxa internacional de registres i, per tant, té accés als donants voluntaris i a les unitats de sang de cordó umbilical disponibles a la resta del món. El REDMO, a més, gestiona les sol·licituds de cerca cursades per registres d'altres països.

Durant aquests 30 anys, el REDMO ha fet possible que **11.854 donacions** arribessin als pacients que les necessitaven. D'aquestes donacions, 8.166 han estat per a pacients espanyols i 3.688 per a pacients estrangers.



Al llarg de la història del REDMO s'han aconseguit millores substancials, com ara:

- La informatització de tots els procediments.
- El control de qualitat de tots i cadascun dels procediments.
- La dotació del personal necessari en cada departament per continuar oferint un servei tan eficaç i ràpid com sigui possible, sempre seguint les normes de qualitat.
- La sostenibilitat del sistema.
- L'adaptació als avenços assolits en el món del trasplantament.

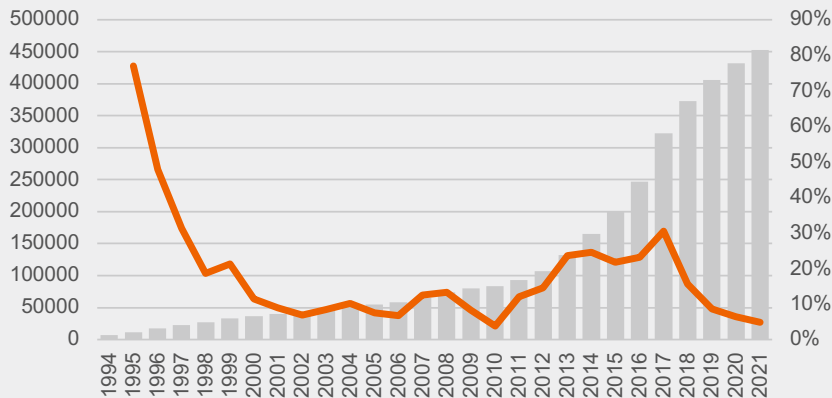
Gràcies a la dedicació i la professionalitat, avui disposem d'un equip i un registre madur que sosté l'activitat de trasplantament i donació de donants no emparentats de progenitors hematopoètics del nostre sistema públic de salut.

L'ACTIVITAT DURANT L'ANY 2021



Evolució del nombre de donants de medul·la òssia disponibles a (1994-2021)

● Donants disponibles ● Augment anual



452.552*

DONANTS DISPONIBLES
INCREMENT EL 2021 5%

26.348

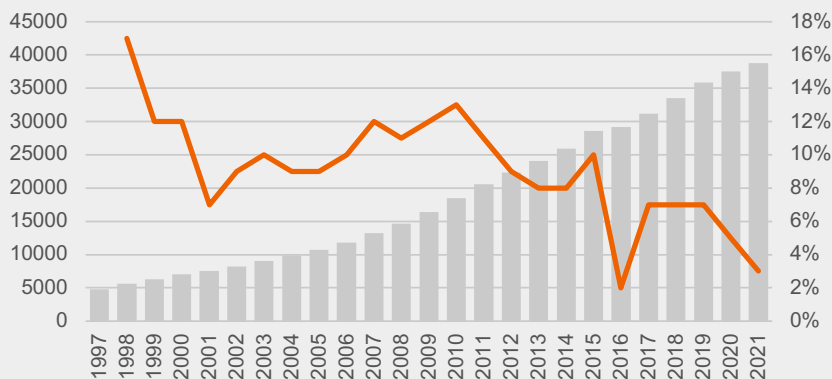
DONANTS TIPIFICATS EL 2021

(*) La xifra de donants registrats al REDMO no sempre coincideix amb les xifres de donants registrats ofertes per l'ONT o les comunitats autònomes. Això és així perquè, encara que estigui registrat, les dades d'un donant no es

poden registrar al REDMO i incloure a la xarxa internacional de donants fins que no es disposa del seu estudi HLA, del consentiment informat signat i de les dades mínimes establertes pel Pla nacional de medul·la òssia (PNDMO).

Espanya es troba a la 14a posició mundial i a la 7a a Europa

● Donants disponibles (x 1.000) ● Augment anual



38.787.508*

DONANTS DISPONIBLES AL MÓN
INCREMENT EL 2021 3%

(*) Dades proporcionades per la World Marrow Donor Association (WMDA).

Donacions de progenitors hematopoètics

276
DONACIONS FETES
15 PETICIONS DE 2020

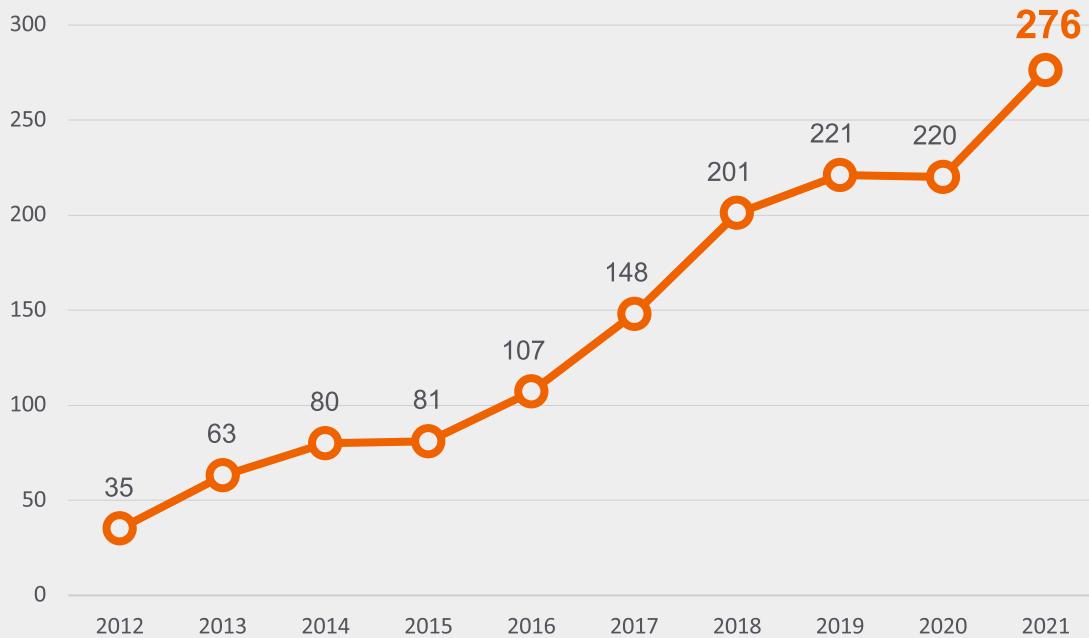
405 

PETICIONS REBUDES
48 % internacional;
52 % nacional
INCREMENT EL 2021 **27%**

El 2021 s'han rebut de mitjana **8 peticions de donació per setmana**; el mes de març es va batre el rècord, amb 48 peticions. Les peticions de donació han augmentat un 27 % respecte al 2020. Això va fer que finalment es fessin **276 donacions efectives** a partir de donants voluntaris espanyols.

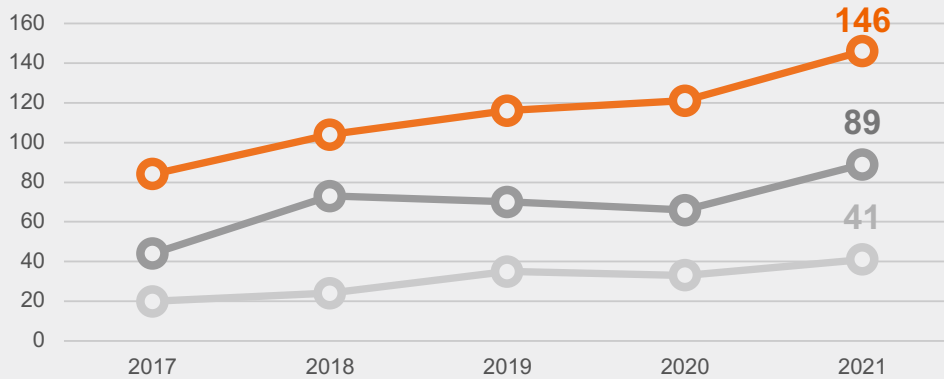


Evolució de les donacions fetes



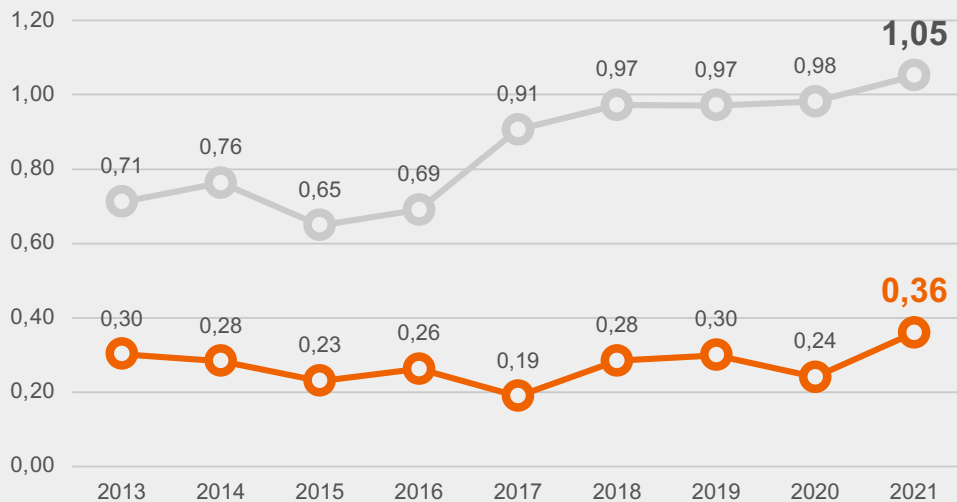
Evolució de les donacions efectives segons destinació Comparativa 2017-2021

● Espanyol ● Europeu ● Resta del món



Evolució de la ràtio de donacions per cada 1.000 donants i gènere del donant

● Dones ● Homes



La gràfica superior mostra que de les **276 donacions efectives**, 146 (53 %) van ser per a pacients espanyols, 89 (32 %) per a pacients d'altres països europeus i 41 (15 %) per a pacients de la resta del món.

La gràfica inferior indica que els centres de trasplantament sol·liciten preferentment homes per procedir a donació efectiva de progenitors hematopoètics. Així, han donat **1 de cada 952 donants homes** inscrits al REDMO i **1 de cada 2.779 donants dones**.

Evolució del nombre d'unitats de sang de cordó umbilical disponibles a Espanya

64.109 

UNITATS DE SANG DE CORDÓ UMBILICAL

809.374* 

UNITATS DE CORDÓ DISPONIBLES AL MÓN

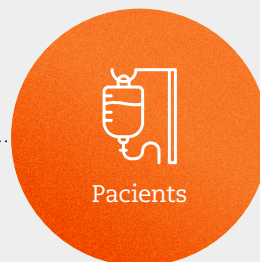
(* Dades proporcionades per la World Marrow Donor Association (WMDA).



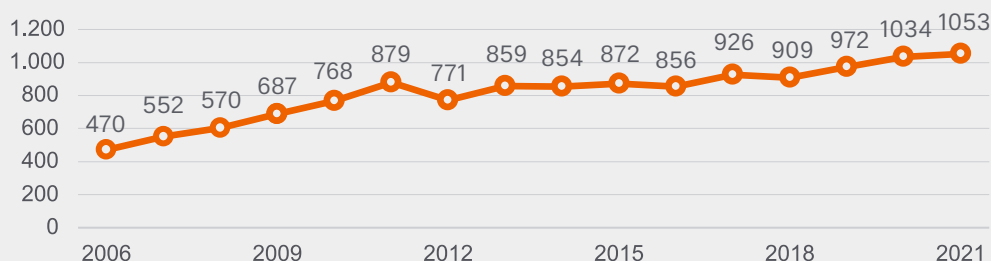
Distribució dels enviaments d'unitats de sang de cordó umbilical per país de destinació (acumulat 2019-2021)

Els tres últims anys s'ha coordinat des del REDMO l'enviament de **346 unitats de sang de cordó umbilical** per a pacients d'arreu del món.

Estats Units	86	Bèlgica	4
Colòmbia	56	Alemanya	3
França	52	Turquia	2
Països Baixos	36	Dinamarca	2
Espanya	36	Hongria	1
Regne Unit	34	Portugal	1
Canadà	10	Grècia	1
Austràlia	9	Suècia	1
Itàlia	6	Nova Zelanda	1
Xile	4	Àustria	1



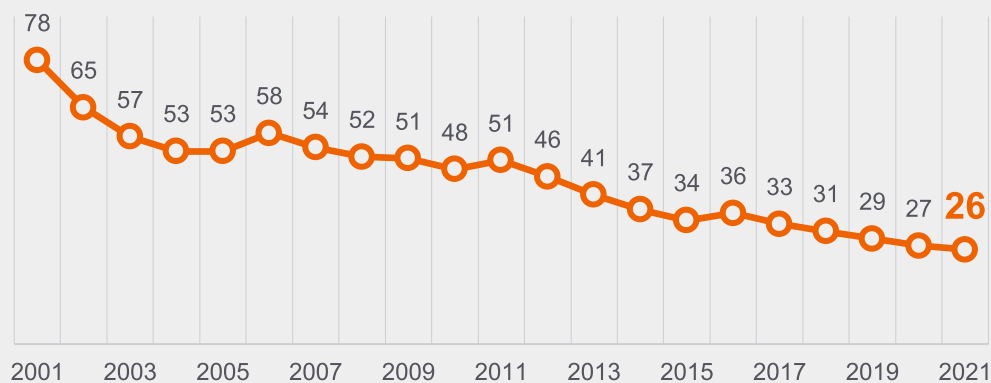
Evolució dels inicis de cerca



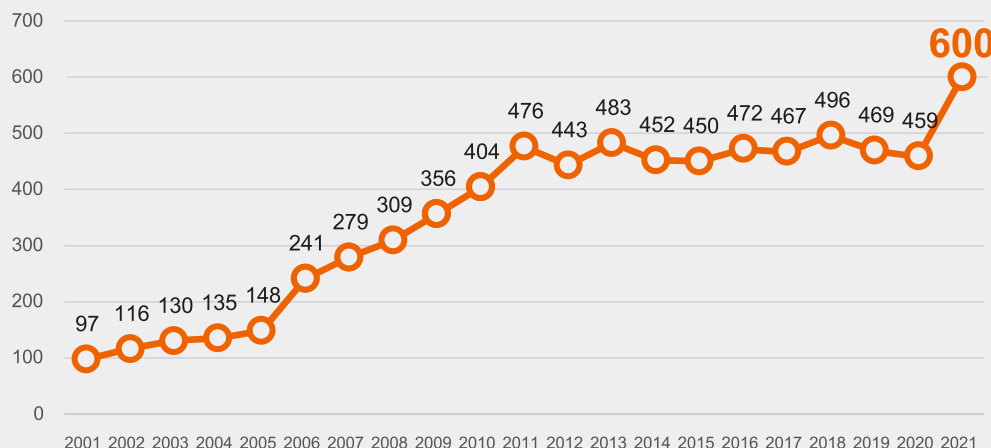
Trasplantaments de progenitors hematopoètics de donant no emparentat per a pacients espanyols

Durant el 2021, al REDMO es van fer **1.053 cerques de donant per a pacients espanyols** que necessitaven un trasplantament d'aquest tipus. La mediana de temps en què es va localitzar aquests donants va ser de **26 dies**. Això va tenir com a resultat que es van dur a terme **600 trasplantaments** a partir d'un donant voluntari gestionat pel nostre registre.

Evolució de la mitjana del temps de cerca



26 MEDIANA DE DIES DE CERCA DE MEDULLA ÒSSIA O SANG PERIFÈRICA



600 TRASPLANTAMENTS HEMATOPOÈTICS DE DONANT NO EMPARENTAT PER A PACIENTS ESPANYOLS EL 2021
INCREMENT EL 2021 31%



LA IMPORTÀNCIA DEL TREBALL EN EQUIP

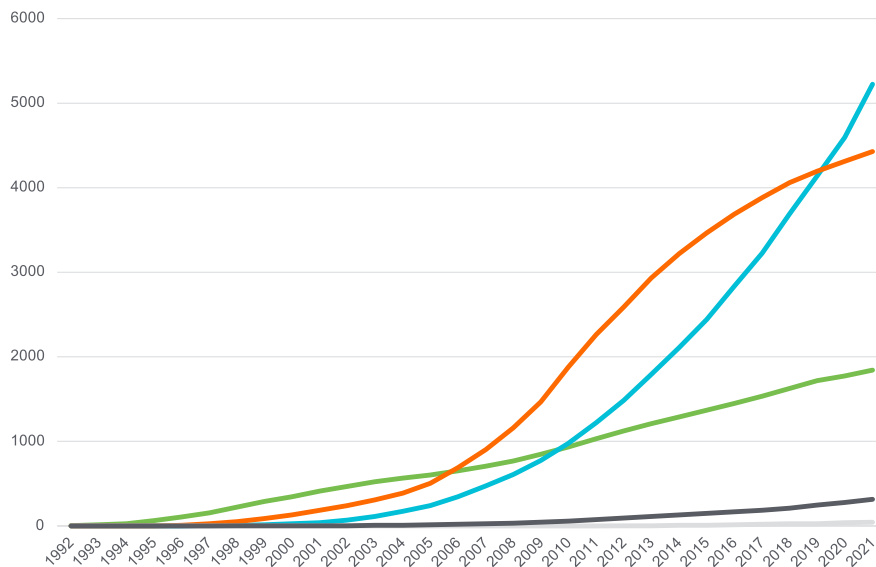
La nostra feina no seria possible: Sense la col·laboració de totes les persones que han decidit apuntar-se com a donants de medul·la òssia. Sense els centres de donants que s'encarreguen de la promoció de la donació i de l'atenció dels nostres donants. Sense els centres assistencials on es fan les donacions efectives i els trasplantaments. Sense les entitats administratives que regulen la nostra activitat. Sense les companyies de transport que porten les cèl·lules d'un centre a un altre.

A TOTS, I ESPECIALMENT ALS DONANTS, VOLEM AGRAIR-LOS QUE ENS PERMETIN PORTAR ESPERANÇA I UNA NOVA OPORTUNITAT A LA VIDA A TOTS ELS PACIENTS QUE HO NECESSITEN.

ACTIVITAT GLOBAL DEL REDMO

	DONANTS MO / SP / BOOST / SCU / LIM*		
	Espanyols	Estrangers	Total
PACIENTS			
Espanyols	1.758	6.408	8.166
Estrangers	3.688		3.688
Total	5.446	6.408	11.854

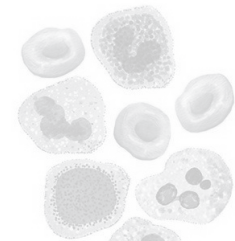
- MO (nre. = 1.853) ● SCU (nre. = 4.428) ● LIM (nre. = 315)
- SP (nre. = 5.224) ● BOOST (nre. = 44)



(*) MO: medulla òssia
SP: sang perifèrica

SCU: sang de cordó umbilical
LIM: limfòcits

BOOST: reforç de cèl·lules mare



11.854

trasplantaments s'han fet en els 30 últims anys arreu del món gràcies a algun donant anònim localitzat pel Registre de Donants de Medulla Òssia de la Fundació Josep Carreras.



Podeu consultar la memòria completa del REDMO a
www.fcarreras.org/ca/memorias

CONSULTES MÈDIQUES I ORIENTACIÓ AL PACIENT

1.518 i

durant el 2021 s'han atès 1.518 consultes mèdiques de pacients i de les seves famílies.



La Fundació ofereix tant un **servei de consultes mèdiques en línia** com un Programa d'Experiència del Pacient per resoldre els dubtes principals o obtenir informació útil durant el procés d'una leucèmia.

Sota la direcció mèdica de la Fundació, liderada pel doctor Enric Carreras i amb una codirecció que recau en la doctora Juliana Villa, tots dos hematòlegs amb una àmplia experiència en el trasplantament de medul·la òssia, **durant el 2021 s'han atès 1.518 consultes mèdiques de pacients i de les seves famílies**, provinents d'arreu del món, especialment d'Espanya i de Llatinoamèrica.

Al seu torn, amb el **Programa d'Experiència del Pacient hem atès 4.022 consultes informatives o d'orientació durant el 2021**, a través del correu electrònic, el telèfon o les xarxes socials: una mitjana de 16 consultes cada dia laborable de l'any.

Durant els anys 2020 i 2021, a causa de la situació de la pandèmia mundial, aquest servei ha incrementat el nombre de consultes en més d'un 30 %. **Els set últims anys, el Programa d'Experiència del Pacient ha atès més de 19.000 consultes.**

Fotografia: ©Thirdman



Per a qualsevol dubte o consulta, més informació a imparables@fcarreras.es

Nous recursos

Durant el 2021, també s'han editat cinc manuals nous per a pacients i se n'han reeditat dos d'anteriors.

Manual

Manual sobre la higiene bucodental en el pacient amb una malaltia hematològica greu

Infografia

Què és l'HLA i com funciona?

Manual

Fotoafèresi extracorpòria

Manual d'estètica oncològica

Perdre els cabells pel tractament i que tornin a créixer

Manual de limfomes cutanis

Quan el limfoma ataca la pell, els limfomes cutanis

Manual de fertilitat

Patir un càncer de la sang i ser pare o mare

Vídeo

La cura de la pell en el pacient oncohematològic

Documental

Els bebès també tenen leucèmia

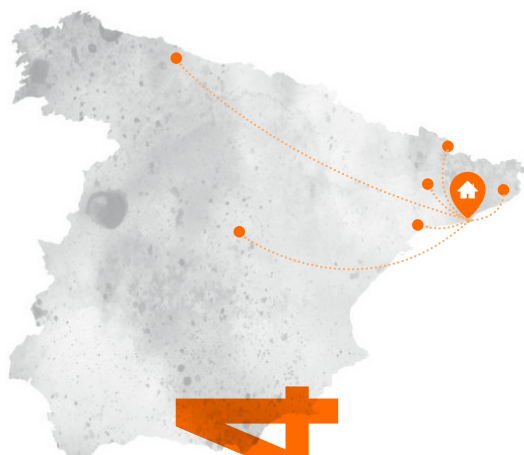
Leucèmia infantil: el càncer més freqüent en nens. Ànims, petits Imparables!

Tots aquests continguts i molts d'altres estan disponibles al blog de la Fundació: www.fcarreras.org/blog

SÓN **SIS ELS PISOS D'ACOLLIDA** QUE LA FUNDACIÓ POSA A LA DISPOSICIÓ DE PACIENTS AMB **RECURSOS ECONÒMICS MÉS LIMITATS.**



PISOS D'ACOLLIDA



1.504

Durant el 2021, hem acollit **26 famílies** als nostres allotjaments, en els quals han pernoctat **1.504 nits** en total.

Es tracta de pacients que s'han de sotmetre a tractament, especialment durant un trasplantament de medul·la òssia, lluny del seu domicili.

Aquesta situació fa que tornar a la seva residència sigui impossible, a causa de la llunyania de l'hospital.

Si no es poguessin quedar en un pis d'acolliment, tant ells com els cuidadors principals s'haurien de costejar un pis pròxim a l'hospital, fet que pot resultar extremament costós en ciutats com Barcelona.

Per això, la Fundació disposa de sis pisos d'acollida, un prop de cadascun dels centres mèdics públics que fan trasplantaments de medul·la òssia a la Ciutat Comtal.

Un d'aquests pisos, a més, és **un allotjament per a trasplantament domiciliari, preparat per a pacients que s'han de recuperar d'un trasplantament autòleg (d'un mateix) durant 15-20 dies, en el qual se'ls ofereix atenció diària personalitzada i a domicili.**

Els altres pisos s'acostumen a reservar per als casos de trasplantaments al·logènics (de donant), atès que, per la complexitat i les complicacions que comporten, els pacients s'hi han d'allotjar durant més temps.

Els pisos han estat ocupats un 68,7 % de l'any. La resta dels dies s'han dedicat a fer-hi obres i millores o a condicionar-los per allotjar-hi el pacient següent.

Els pacients acollits provenien d'Andorra, Astúries, Barcelona, Girona, Lleida, Madrid i Tarragona.



Des de l'any 2012, la Fundació té un conveni amb l'Hotel Porta de Barcelona (a Sant Just Desvern, a pocs minuts de l'Hospital Sant Joan de Déu).

Aquest hotel, que actualment és de la cadena Sercotel, ofereix allotjament de manera solidària als pacients infantils del centre hospitalari quan hi han d'anar en dies puntuals a fer-se revisions, anàlisis o altres proves i s'han d'allotjar temporalment (durant una o dues setmanes com a molt) prop de l'hospital.

Durant el 2021, han disposat d'aquest servei 14 infants (la majoria diverses vegades) i els familiars acompanyants.

Entre tots hi han pernoctat 84 vegades.

Se'ls ofereix un règim absolutament gratuït d'allotjament i esmorzar.

Aquests petits provenien d'Andalusia, Astúries, Castella i Lleó, la Comunitat Valenciana, Extremadura, les illes Balears, Madrid i Múrcia.

LA COMUNITAT D'IMPARABLES



ELS NOSTRES SOCIS I AMICS

Gràcies als socis i amics de la Fundació, el 2021 vam poder recaptar més de 13 milions d'euros per als nostres programes.



EMPRESSES SOLIDÀRIES

Gràcies a les empreses i entitats que col·laboren amb nosaltres podem seguir avançant dia a dia en la nostra lluita contra la leucèmia.



HERÈNCIES I LLEGATS SOLIDARIS

La solidaritat de persones imparables més enllà de la vida ens permet transformar-ne l'última voluntat en noves oportunitats per als pacients de leucèmia.



INICIATIVES SOLIDÀRIES

Els promotors solidaris IMPARABLES donen a conèixer la tasca de la Fundació en totes les províncies del país gràcies a les seves iniciatives solidàries i recapten fons a benefici dels nostres projectes.



CAMPANYES

Vam estar presents en cadenes de televisió, als diaris de més tirada, anunciats en autobusos i al metro, i vam aconseguir una cobertura àmplia en mitjans digitals i a les xarxes socials.



LA NOSTRA COMUNITAT EN LÍNIA

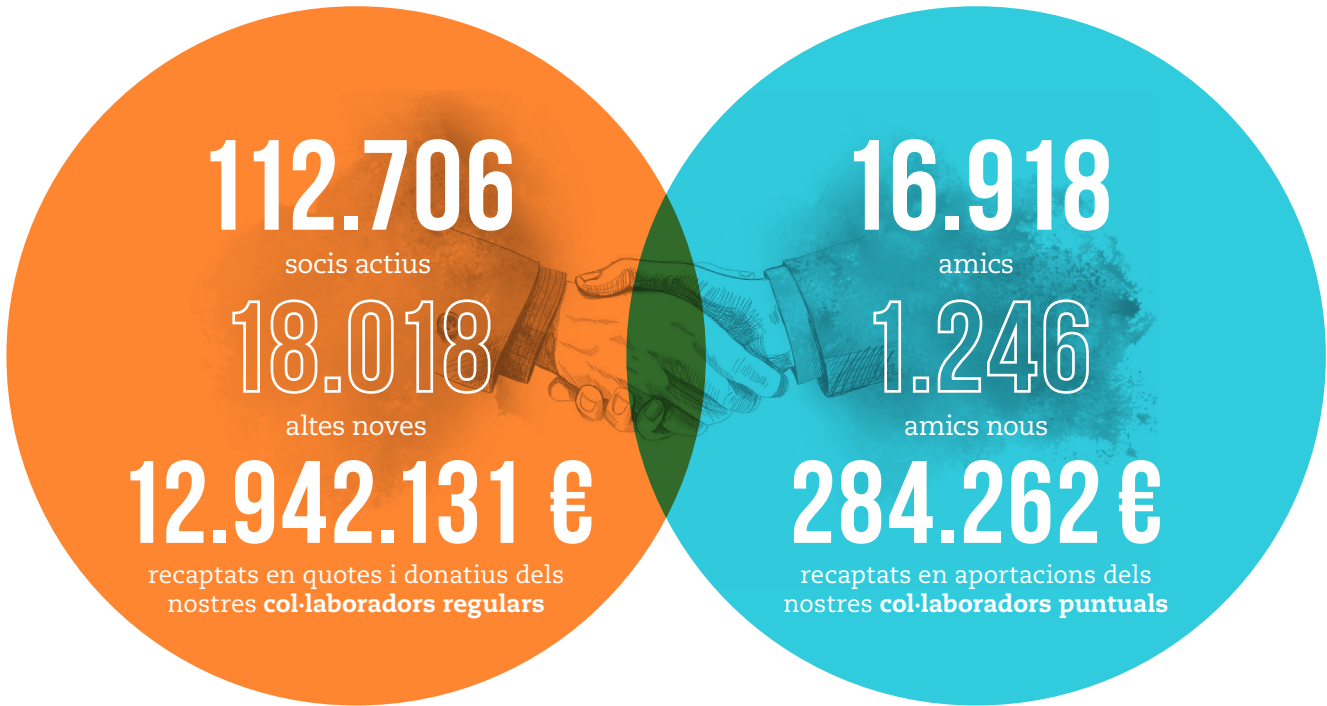
Cada dia arribem més lluny gràcies al suport dels nostres seguidors a les xarxes socials. Junts, som imparables!



LA NOSTRA BOTIGA SOLIDÀRIA

La Fundació disposa d'una botiga en línia amb productes solidaris.

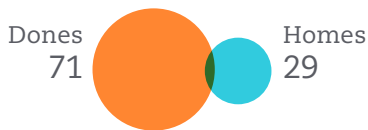
ELS NOSTRES SOCIS I AMICS



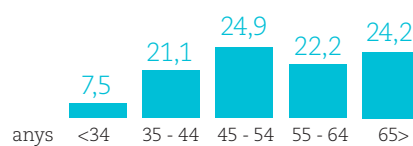
QUI HI HA DARRERE DE LES XIFRES?

Perfil dels nostres socis

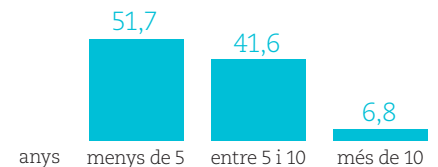
Distribució per sexe (%)



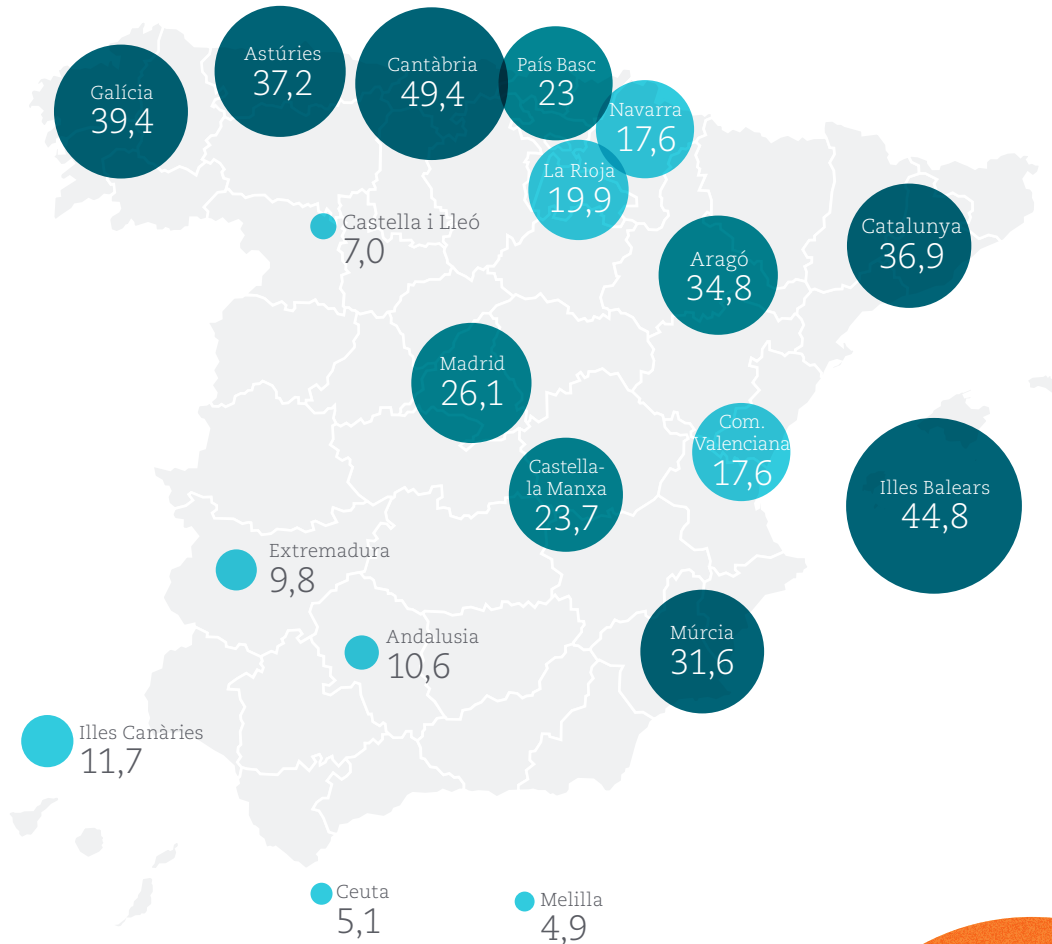
Distribució per edats (%)



Distribució per antiguitat (%)

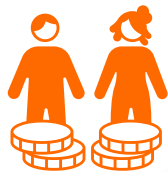


Índex de penetració per comunitats autònomes (socis per cada 10.000 habitants)



Aportació més habitual

120 €



l'any en quota mensual



Consulta els beneficis fiscals de la teva aportació a

**fcarreras.org/
calculadora-fiscal**

Si vols modificar la teva quota, truca'ns al telèfon gratuït

900 32 33 34 o escriu-nos a **socios@fcarreras.es**

ANDORRA, PAÍS VEÍ I AMIC



La relació entre la Fundació Josep Carreras i el Principat d'Andorra té història.

Des que vam posar en marxa els nostres programes, hem allotjat nou famílies andorranes als pisos d'acollida i hem dut a terme catorze cerques de medul·la òssia per a pacients que necessitaven un trasplantament. Fins i tot hem estat beneficiaris de diverses iniciatives solidàries que s'hi van organitzar.

El 2021 va ser un any especial en el qual es va reforçar aquest vincle.

El REDMO i el Govern d'Andorra van reactivar el Programa de Donació de Medul·la Òssia, després que la pandèmia obligués a posposar-lo.

El 2021 també va ser l'any de la primera campanya de sensibilització en terres andorranes.

Des d'aleshores, la comunitat de socis **IMPARABLES** no ha deixat de créixer al país veí, amb persones com la Mercè, en Marc o la Pilar, que ja fa temps que van decidir unir-se a la lluita contra la leucèmia i tots els càncers de la sang.

A tots els nostres col·laboradors, d'Andorra i de qualsevol part del món, gràcies per fer-nos IMPARABLES.



«Ser **IMPARABLE** és la virtut que tenen moltes persones per convertir el que sembla impossible en un raig d'esperança o curació. És la identitat de la Fundació. Cadascuna de les persones que la formeu feu que any rere any la paraula **IMPARABLE** es converteixi en **FELICITAT**. Només puc dir **GRÀCIES**. És un plaer ser solidària amb la vostra causa.»

Mercè Picapiedra Ferrer
Andorra la Vella. Sòcia des del 2014

«Ja fa bastants anys que vaig començar a col·laborar amb la Fundació Josep Carreras. Suposo que va ser, i encara ho és, per a mi, una manera d'aportar un petit gra de sorra a una gran entitat, per combatre una malaltia que s'emporta moltes vides, moltes vegades joves, i contra la qual encara queda molt camí. Els socis no necessitem que ens donin les gràcies. El sol fet de poder fer aquesta petita aportació ja és prou gratificant per si mateix. La proximitat de persones amigues, algunes que han pogut superar la malaltia i unes altres que no, ajuda encara més a entendre aquesta necessitat de ser **IMPARABLE**.»

Pilar Vehils
Les Escaldes-Engordany. Sòcia des del 2007



«El 2017 va ser l'any en què va néixer la meua filla Èlia. Curiosament, el 15 de febrer, el Dia Internacional contra el Càncer Infantil. La paternitat ens canvia a tots. Canvia com veiem el món, canvien les prioritats, les preocupacions... No sé en quin moment vaig començar a veure a les xarxes socials molts casos de càncer infantil, i associacions i fundacions que dedicaven tots els esforços a combatre'l. Aquests casos, aquestes històries, aquestes famílies sempre havien estat aquí, i, pel motiu que fos, jo no els havia parat esment..., fins que l'empatia causada per la recent paternitat finalment em va fer veure'ls, posar-me en la seva situació i comprendre que era necessari actuar d'alguna manera. Aleshores, vaig contactar amb la Fundació, i també amb l'Associació de Trasplantats i Donants d'Andorra, per informar-me de com fer-me donant de medul·la i intentar ser útil per a la causa. No va ser fins al passat 2021 quan, a més de la meua aportació econòmica, finalment vaig poder inscriure el meu nom al REDMO.

Gràcies, Fundació Josep Carreras, per no oblidar-vos de la gent del nostre petit país, per no defallir mai en la lluita per fer de la leucèmia una malaltia 100 % curable i per no deixar mai de costat totes les famílies a les quals els toca viure de prop aquestes malalties.»

Marc Kirchner

L'Aldosa de la Massana. Col·labora des del 2018

L'EQUIP DE SOCIS PER DINS: ADMINISTRACIÓ

Esther Soto és una de les persones més veteranes de la Fundació. A més de ser la responsable del Programa de Pisos d'Acollida, forma part de l'equip d'atenció al soci: Esther respon els dubtes dels nostres col·laboradors econòmics i els ajuda en les gestions amb la Fundació.



«Em vaig incorporar a la Fundació Josep Carreras el 2003, ja fa 19 anys.

Per a mi, aquesta feina significa conèixer molt de prop les persones que pateixen aquesta terrible malaltia, a les quals, gràcies a la solidaritat de moltes altres, podem ajudar.

Tractar dia a dia amb els nostres socis i amics em permet conèixer i parlar amb els que ens ajuden a aconseguir els nostres objectius.

És gratificant escoltar-los i compartir les seves experiències.

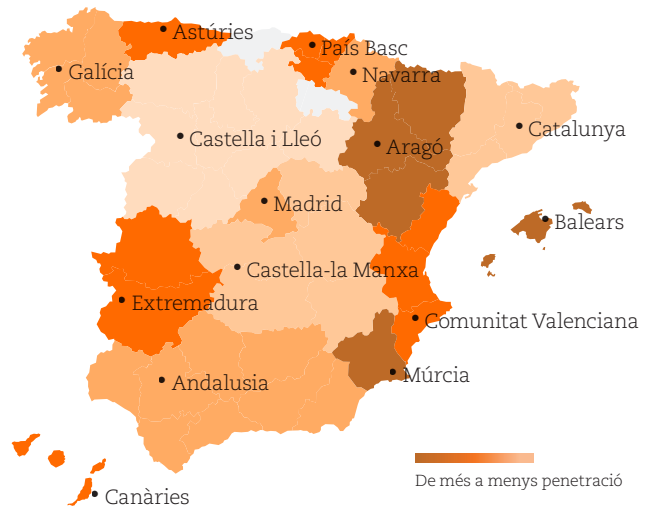
El meu missatge per a totes aquestes persones que col·laboren amb la Fundació de manera altruista és que gràcies a elles aconseguirem algun dia derrotar la leucèmia i totes les malalties malignes de la sang.»

EMPRESSES SOLIDÀRIES

Quins models de col·laboració tenim?

- Iniciatives solidàries d'empreses
- Empreses de prospecció
- Patrocinis
- Cessió de producte o col·laboració en espècie
- Aportacions variables
- Convocatòries d'empreses o fundacions privades
- Empreses IMPARABLES
- Pla Empreses Sòcies
- Mediapartners en campanyes de sensibilització

Com és la penetració al territori?



558.700 €
total recaptat

584
persones jurídiques
de la base de dades de
la Fundació

+200
empreses contactades

121
empreses i
organitzacions que han
col·laborat el 2021

+4.000
seguidors a LinkedIn

Sectors empresarials

- | | |
|---------------------------|--------------------------|
| Comunicacions i telefonia | Higiene o neteja |
| Farmacèutiques | Impressió |
| Construcció | Tecnologia/electrònica |
| Alimentació | Tèxtil |
| Assessoria-consultoria | Salut |
| Tercer sector | Infraestructures |
| Energia | Logística |
| Informàtica | Màrqueting i comunicació |
| Immobiliari | Mobiliari o decoració |
| Productes complementaris | Pimes |
| Assegurances | Refrigeració |
| Embalatge o paqueteria | Turisme |

TESTIMONIS



«La primera causa d'Acaye és la lluita contra el càncer infantil; així vam conèixer la Fundació Josep Carreras. Vam descobrir tota la feina que feia en recerca i, alhora, ens va fascinar la bona tasca en la gestió del REDMO, tan important per dur a terme els trasplantaments de medul·la òssia, trasplantaments que salven tantes vides. Vam decidir col·laborar-hi i unir-nos als seus projectes. El personal de la Fundació sempre ens ha tractat amb molt d'afecte: són tots excepcionals. Han valorat sempre les nostres donacions, per petites que siguin, i això ens fa voler continuar col·laborant-hi, sempre amb la garantia que ens dona la transparència dels seus comptes, condició molt important per a la nostra associació. Estem molt orgullosos de col·laborar amb la Fundació Josep Carreras i continuarem fent-ho, perquè junts som IMPARABLES!»

**María Pérez, presidenta
Acaye Solidaria**



«IVIRMA és una companyia que aposta per la recerca, la salut i la vida. Per això, quan vaig tenir l'oportunitat de presentar una entitat solidària com a beneficiària del nostre projecte Teaming, no vaig dubtar que seria la Fundació Josep Carreras, perquè comparteix amb nosaltres aquests tres eixos principals: recerca, salut i vida.



«Al Grup Santalucía la contribució social respon a la voluntat dels nostres empleats i clients, que són els qui, a través del nostre programa "Tu tries qui ajudem", decideixen les causes amb les quals volen que col·laborem anualment. És un programa amb molt bona acollida que ens permet escoltar els nostres grups d'interès i respondre a les seves necessitats i inquietuds. Quan parlem de malalties com el càncer, qualsevol descobriment en matèria de prevenció, tractament o recuperació ens ajuda a avançar cap a una societat més saludable i longeva. Per això, a l'hora de sumar esforços i respondre a necessitats socials urgents, com la lluita contra aquesta malaltia, és tan important la col·laboració entre entitats i empreses. Volem secundar i visibilitzar el càncer de manera integral i millorar la vida dels pacients, tant dels adults com dels infants. El nostre compromís és ser prop de tots ells en la lluita contra aquesta malaltia, i gràcies a la Fundació Josep Carreras i a la seva experiència, podem respondre amb proximitat i responsabilitat a aquest gran repte.»

**Emma Marín, responsable d'RSC
Grup Santalucía**

La Fundació porta més de tres dècades treballant per aconseguir que la leucèmia sigui, algun dia, 100 % curable en tots els casos, amb un gran nombre de projectes a benefici dels pacients i de la ciència. El nostre granet de sorra contribuirà al fet que la recerca no s'aturi i que la nostra feina sempre sigui un valor compartit.»

**Conchi Bretones, guanyadora del Teaming 2021
IVIRMA**



«Ens omple de satisfacció formar part, des de fa anys, del projecte de la Fundació Josep Carreras.

Haver contribuït a fer realitat el Campus de Can Ruti de l'Institut de Recerca contra la Leucèmia Josep Carreras és un orgull per a nosaltres, perquè amb els millors investigadors i una tecnologia líder es porta a terme la recerca per trobar la cura definitiva contra la leucèmia i les malalties malignes de la sang, que afecten tant adults com joves i infants, i és un referent a tot el món.

Sentim molt d'orgull, també, per la meta aconseguida amb el Registre de Donants de Medul·la Òssia (REDMO), gràcies al qual milers i milers de pacients han rebut una medul·la compatible del seu donant, la qual cosa els ha donat una nova oportunitat.

Ens fa molt feliços compartir aquest camí tan reptador i il·lusionant, i felicitem tot l'equip que forma part d'aquest projecte enorme i els animem a continuar IMPARABLES contra la leucèmia.»

Clian Holding



«És una gran satisfacció personal i professional ser col·laboradors de la Fundació Josep Carreras.

És admirable saber que darrere de la paraula càncer també hi ha vida i persones que lluiten dia a dia perquè cada vegada hi hagi més recerca.

Tenir l'oportunitat de formar part d'aquest projecte és un motiu d'orgull per a Oli Castelló.

Continuarem treballant pels i per als IMPARABLES, donant visibilitat a aquesta lluita i aportant el nostre granet de sorra a la recerca.

Agraïm el treball de tot l'equip humà de la Fundació, que, dia a dia, es deixa la pell perquè tot vagi sobre rodes.»

Oli Castelló



«Un dels valors principals de la nostra empresa familiar és el del compromís i la responsabilitat social, en què destaquen el suport a fundacions o organitzacions i la participació en programes que impulsen la recerca, el desenvolupament, l'educació i altres causes socials.

Una empresa està formada per persones que, al seu torn, formen part d'una societat, i les seves petites accions, ja siguin individuals o corporatives, comporten en el seu conjunt beneficis enormes en el present que vivim i grans canvis en el futur. Des de fa anys col·laborem amb la Fundació Josep Carreras. Abans de res, volem agrair-li el treball de recerca en la lluita contra la leucèmia.

Creiem que cada vegada és més necessari aportar el nostre granet de sorra a aquesta Fundació, la tasca i la dedicació de la qual beneficien moltes persones, no només els pacients i els familiars, sinó tota la societat. Per a nosaltres és un compromís moral donar suport a aquesta tasca i una satisfacció sentir-nos part d'aquest projecte. Junts ho aconseguirem!»

**Julio García, gerent
CAFF**



Celgene | Bristol Myers Squibb
Company

«Per a Celgene, una companyia de Bristol Myers Squibb, col·laborar en la Setmana de la Leucèmia significa tenir l'oportunitat de contribuir a donar veu a una malaltia amb la qual, només a Espanya, hi conviuen més de 6.000 pacients. Com a companyia biofarmacèutica global, treballem compromesos amb la recerca, que no fa més que redundar en millores per a pacients que lluiten contra malalties greus com la leucèmia.

Alineats amb la nostra missió de transformar la vida dels pacients a través de la ciència, iniciatives com la que promou la Fundació Josep Carreras ens permeten, a més, augmentar la conscienciació sobre la malaltia i el seu coneixement entre la societat.»

**Carol Moreno, doctora
Celgene, Bristol**

Volem donar les gràcies a les empreses i les organitzacions que ens han donat suport durant l'any 2021, tant a les empreses que s'hi han sumat com a les que s'han mantingut fidels en la seva col·laboració en la lluita contra la leucèmia. El seu suport és una aliança de valor compartit, una aposta per la solidaritat que ens permet dur a terme la nostra feina.

Empreses que han col·laborat en la nostra campanya de sensibilització:

Chopard

NOVARTIS

Allianz

Bristol Myers Squibb™

WÜRTH

Empresa Sòcia d'Honor



ABET, S.L.
FUNDACIÓN ASISA
FUNDACIÓ CANÀRIA SATOCAN JÚNGUEL SANJUÁN
CLIAN HOLDING
ENAGÁS, S.L.

Empresa Sòcia



ALUMINIOS SECADES, S.L.
ALZAMORA PACKAGING, S.A.
ASOCIACIÓN GAIA COMMERCIUM
CAFF, S.L.
CONSUM, S.C. VALENCIANA
DISID CORPORATION, S.L.
ERRA TECNI RAM, S.L.
FRUTOS SECOS IBIZA, S.L.
FUNDACIÓN SUSANA MONSMA FUNDICIONES Y
SISTEMAS AVANZADOS, S.L.
GEDESCO, S.A.
HARRY BROKERS, S.L.
INGECAL, S.L.
INGENIEROS EMETRES, S.L.P.
JOSÉ SALCEDO SORIA, S.L.
LAMBERTS ESPAÑOLA, S.L.
LERRASA HIDRÁULICA, S.A.
MON PIRINEU, S.L.U.
ONTECNIA MEDIA NETWORKS, S.L.
PAVIMARSA, S.A.
PHOENIX SOLUTIONS, S.L.
PILGRIM REST PROJECT, S.L.
PINOS DEL RASO, S.L.
PLAGUES ESSER VIU URBINIUM, S.L.
VELLERINO SDI, S.L.
VILASECA, S.A.
VITOGAS ESPAÑA, S.A.
VOE, S.A.

Empresa Sòcia VIP



AUXADI CONTABLES & CONSULTORES, S.A.
AYUDAS TECNO DINÁMICAS, S.L.
COMMON MANAGEMENT SOLUTIONS, S.L.
DRONAS 2002, S.L.
FRESCO SYSTEM ESPAÑA, S.A.
GUARRO CASAS, S.A.
KERN PHARMA, S.L.
MAY COURIER MADRID, S.L.
RAFAEL ESCRIBANO, S.L. (Rafesa)
EUROEMBALAJE, S.A.

Col·laboracions variables i puntuals

A. PÉREZ ALBIÑANA C.B.
ALOUCO, S.L.
AMAZON SPAIN FULFILLMENT, S.L.U.
ASOCIACIÓN SOLIDARIA ACAYE
BADALONA GRES, S.L.
BECRISA 2011, S.L.
BRIDGESTONE EUROPE, NV/SA, SUCURSAL ESPAÑA
CARAT ESPAÑA, S.A.
COFIDES, S.A. S.M.E.
COMALAETXEA, S.L.
CONFLUENCE GROUP
CONSOFT, S.A.U.
DEUTSCHE MASCHINEN, S.L.
DKV SEGUROS
EUSKALTEL, S.A.
FINETEK EUROPE, B.V
FUNDACIÓN ADEY
FUNDACIÓN GAES SOLIDARIA
FUNDACIÓN IVI
FUNDACIÓN LUZ SOLIDARIA
FUNDACIÓN MUTUA MADRILEÑA
FUNDACIÓN TEAMING
GRUPO DIGITAL BOUQUET, S.L.
IDEALISTA, S.A.U.
INGENIERÍA Y ECONOMÍA DEL TRANSPORTE SME MP SA
LABCLINICS S.A.
LAGARDERE TRAVEL RETAIL, S.A.
LEUKEMIA FOUNDATION JCFC-J CARRERAS FAN CLUB JAPAN
LUZ SOLIDARIA, S.L
NUBEXX SOFTWARE, S.L.
OBRA SOCIAL CABLE WORLD
OPERA NAPLES
ORANGE ESPAGNE, S.A.
PUNTO FA, S.L.
SANTALUCÍA SEGUROS, S.A.
STARBOX SPECIAL PACKAGING, S.L.
STARDUST MEDIA AND COMMUNICATION
TAES MOTOR S.A.
TELFÓNICA MÓVILES ESPAÑA, S.A.
UK ONLINE GIVING FOUNDATION
VIZAN, S.L.
WORLDCCO, S.L.
XFERA MÓVILES, S.A.U.



A TOTES,
GRÀCIES!

HERÈNCIES I LLEGATS SOLIDARIS

Cada vegada són més les persones que decideixen testar a favor d'una entitat no lucrativa, ja sigui deixant una part del seu patrimoni o un bé concret (llegat).

Gràcies a aquesta solidaritat, a la Fundació Josep Carreras hem transformat l'última voluntat de moltes persones en noves oportunitats per als pacients de leucèmia i altres càncers de la sang.

- Hem adaptat dos pisos deixats en herència i n'hem comprat quatre més, per convertir-los en llars d'acollida per a pacients i familiars que necessiten un allotjament prop de l'hospital on els tracten.

- Hem dotat l'Institut de Recerca contra la Leucèmia Josep Carreras de material tecnològic per investigar al més alt nivell i hem augmentat els recursos dedicats a la recerca de les malalties hematològiques malignes, des de les més comunes fins a les menys freqüents.

El 2021 hem heretat per un valor de

927.274 €



28

herències i llegats gestionats el 2021



TIPUS DE BÉNS HERETATS EL 2021



Béns immobles

Pisos, cases, terrenys, lloguers, etc.

36 %



Efectiu

Import en metàl·lic o diners en entitats financeres

27 %



Carteres de valors i assegurances de vida

Accions, fons d'inversió, assegurances de vida, etc.

37 %

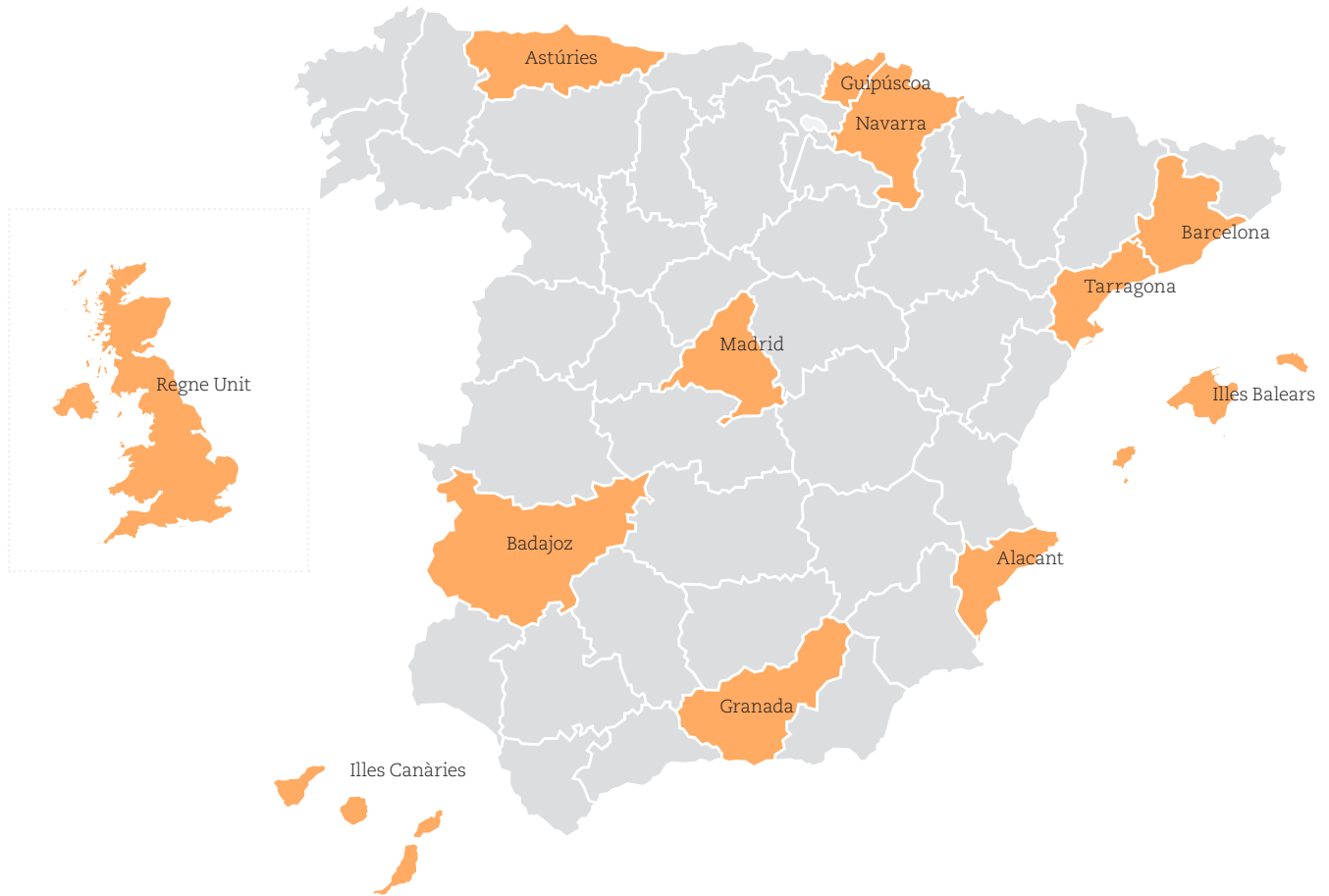


Béns mobles

Joies, mobiliari, etc.

1 %

Procedència de les herències i els llegats gestionats el 2021



INICIATIVES SOLIDÀRIES

512

iniciatives gestionades

8,29%

d'augment del volum de gestió, a causa que vam rebre moltíssimes sol·licituds de noces

176.520 €

de recaptació total

TIPUS D'INICIATIVES



Noces i celebracions



Venda de productes



Activitats i reptes esportius



Esdeveniments artístics



Trobades gastronòmiques



Recaptacions de fons en xarxes socials (Facebook i Instagram)



Reptes a Migranodearena (microdonatius en línia)



Activitats en empreses



Activitats en centres educatius



Memorials



Iniciatives en plataformes en línia

Províncies amb més iniciatives gestionades



200 €
DONATIU MÉS COMÚ

Perfil del promotor solidari



2.797

INICIATIVES PROMOGEDES PER PARTICULARS

108

INICIATIVES PROMOGEDES PER PERSONES JURÍDIQUES

188

INICIATIVES REPETITIVES O FIDELITZADES

248

INICIATIVES PROMOGEDES PER PACIENTS I FAMILIARS

PRINCIPALS CANALS DE CONTACTE



Correu electrònic



Telèfon



Xarxes socials



Portals de noces
(Bodas.net, Zankyou weddings...)



TESTIMONIS DE PROMOTORS SOLIDARIS



ACTIVITATS EN
EMPRESSES

«Des de Tierra Cerámicas sempre busquem la manera de sumar en diferents causes socials. Juntament amb tots els alumnes del taller, vam decidir fer la nostra aportació a la Fundació Josep Carreras contra la Leucèmia mitjançant la venda de peces de ceràmica. Tot el que recaptem es dona a la Fundació. Ens causa una gran satisfacció veure com els veïns i moltes persones que passegen pel barri, en conèixer la proposta, s'entusiasmen i aporten una mica de diners a canvi d'una peça.»

José i Paula

Tierra Cerámicas, comerciants Imparables



TROBADES
GASTRONÒMIQUES

«Vam celebrar una jornada de portes obertes solidària en la qual vam incloure una visita guiada al celler amb l'explicació de la nostra història i un tast de productes. Per participar en aquesta activitat, vam convidar els visitants a pagar una entrada simbòlica destinada íntegrament a la Fundació Josep Carreras. Des de Molí Parellada ens vam comprometre a doblar la quantitat recaptada amb les visites, així que finalment vam aconseguir sumar més de 700 € a la recerca de la leucèmia amb la nostra iniciativa.»

Bodega Molí Parellada

Portes obertes solidàries



REPTES ESPORTIUS



MEMORIALS

«Després de dos anys en remissió, necessitava fer un pas més endavant per continuar donant visibilitat a la meua malaltia i a la Fundació. Aquest repte no era només per a mi, sinó per a tots els integrants que formem la gran família d'IMPARABLES. Va ser el meu primer repte personal posttractament: curt però molt intens, amb moltes emocions a flor de pell i amb la sort de tractar en aquest viatge amb un equip increïble que va ser el meu total suport físic i psicològic: Javi, Manu i Paco.»

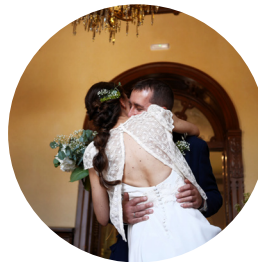
Juanxo Serrano
400 km contra la leucèmia

«El setembre vam celebrar la primera edició d'aquest torneig d'hoquei solidari en memòria de la Inés, IMPARABLE contra la leucèmia. La Inés vestia la samarreta número 4 de les Barris de l'SPV COMPLUTENSE de San Sebastián de los Reyes. Això és tot el que ella significava per a nosaltres: força, "garra", enteresa, alegria i serenitat, i és el que el torneig va pretendre mantenir viu i compartir amb tots els qui hi van participar. Perquè recordar-te és la nostra manera de viure amb tu el present i de fer junts el futur que sempre vas desitjar.»

SPV Complutense
I Torneig Fort4leza
Memorial Inés Goyarrola



CENTRES EDUCATIUS



NOCES

«L'alumnat de 5 anys va fer una subhasta d'un marcapàgines solidari dins d'un sobre màgic que cada infant va lliurar a la seva família, amb tota la informació sobre la donació de medul·la òssia i sobre la Fundació. Aquesta acció solidària es va celebrar en el marc de l'assignatura "medicina màgica", dins d'un projecte que se centrava en el món màgic de Harry Potter. A més, vam tenir la col·laboració de l'IMPARABLE Juanma Díaz, que ens va enviar diversos vídeos de motivació i de conscienciació. Finalment, tot el centre es va involucrar i va participar en la recaptació de fons per a la recerca.»

CEIP Nuestra Señora de las Montañas
Màgia solidària

«Em van diagnosticar leucèmia mieloide aguda el 2018, amb 35 anys. A part de ser un IMPARABLE més, soc soci de la Fundació i vam celebrar les nostres noces solidàries el 12 de juny. Van ser unes noces molt íntimes, però molt emotives i emocionants, només amb la família més propera. Vam regalar els tubs d'assaig amb xocolatines com a detall solidari als convidats. D'aquesta manera, vam sumar el nostre granet de sorra a la feina que fa la Fundació a través de la recerca, perquè la recerca és vida!»

Javier & Marta
Casament amb detalls solidaris



CELEBRACIONS

«Enguany vam voler celebrar l'aniversari de l'Abril d'una manera especial. A causa de les restriccions, ho vam celebrar només amb la família més propera, però vam voler unir de manera simbòlica tots els nostres amics i familiars i convidar-los a fer-li el millor regal que un pot tenir, RECERCA. La seva implicació va ser increïble! A més, van compartir la recaptació solidària entre les famílies de l'escola i vam aconseguir recaptar més de 2.400 €.

El 26 d'abril tots ens vam unir per un mateix desig: que la leucèmia infantil sigui, algun dia, 100 % curable.»

Mireia, mare de l'Abril

Pel meu aniversari..., regala'm investigació!



ESDEVENIMENTS ARTÍSTICS

«Des de l'associació vam voler aportar el nostre granet de sorra a la recerca de la leucèmia organitzant un concert solidari. Vam contactar amb altres entitats públiques i privades i totes, sense excepció, es van sumar a la causa. En el nostre concert vam narrar la història fictícia d'una pacient a la qual li diagnosticaven leucèmia. La música en directe anava connectant i expressant les emocions d'aquesta pacient. Es va produir una veritable connexió entre el públic i els intèrprets, i el missatge que vam voler transmetre, la importància de la donació de medul·la òssia i del suport a la recerca, va arribar més del que havíem imaginat de bon començament. Animem tota mena d'entitats a ser creatius i crear sinergies per donar suport a aquesta causa.»

Associació Joventuts Musicals d'Avilés

“¡Menuda Ósea!” Primer concert solidari



VENDA DE PRODUCTES

«El 2020 vaig ser trasplantada de medul·la òssia, i va ser aleshores, des del mateix hospital, quan la mare i jo vam prendre la decisió de recaptar diners per ajudar a la recerca. Se'ns van ocórrer milions d'idees, però ens vam quedar amb les polseres solidàries fetes a mà. L'acció solidària va ser tot un boom, vam perdre el compte de totes les polseres que vam fer!

Va ser tan bonic sentir l'ajuda de la gent, va ser tota una experiència enriquidora... Em sento realitzada ajudant a la recerca i, sobretot, agraïda pels més de 1.300 euros recaptats amb les polseres.»

Virginia Muñoz

Polseres Limfohodgkin



ACTIVITATS EN EMPRESSES

«Des de la nostra petita empresa, cada any organitzem diferents accions solidàries als nostres camps de lavanda particulars, durant els mesos de floració. Des de la simple visita als camps fins a tallers de pintura, cursos de fotografia, tallers de sabons artesanals, tasts de vins..., una infinitat d'activitats a través de les quals han sumat la seva solidaritat tant particulars com empreses. Amb aquesta iniciativa donem a conèixer el treball de la Fundació Josep Carreras i, alhora, recaptem fons per a la recerca.»

Francesc Rosselló

Aromes de Can Rosselló

CAMPANYES

DEL 21 AL 28 DE JUNY VAM TORNAR A SER L'ALTAVEU DE LA LLUITA CONTRA LA LEUCÈMIA I ALTRES MALALTIES MALIGNES DE LA SANG, TANT EN ELS NOSTRES CANALS DE COMUNICACIÓ HABITUALS COM EN DIVERSOS MITJANS DE TOT EL PAÍS.

AQUEST ANY VAM TREBALLAR EN TRES CAMPANYES:

Jornades online contra la Leucèmia

Tres dies intensos en què es va parlar sobre diversos aspectes de la lluita contra la leucèmia.



El Dia dels Imparables

Sens dubte, un dels Dies dels Imparables més emocionants que hem viscut.

«Ep, tu, leucèmia! Et derrotarem»

la campanya de sensibilització



L'any passat estàvem d'aniversari, el Dia dels Imparables va fer 10 anys! 10 anys d'ençà que la Yolanda va sortir al carrer a repartir uns fulletons on explicava la seva història. Volia donar a conèixer la seva malaltia i transmetre la importància de valorar la VIDA. Amb aquest gest va iniciar el que avui és el Dia dels Imparables.

Gràcies a la plataforma i a l'app expressament dissenyades per a l'ocasió, es va aconseguir arribar a tots els racons d'Espanya i part de l'estranger. **Vam estar més units que mai, junts en remot!**

ANY RERE ANY, ELS IMPARABLES S'HAN ANAT SUMANT A AQUESTA GRAN COMUNITAT I, L'ANY 2021, MÉS DE 2.300 IMPARABLES VAN SEGUIR L'ESDEVENIMENT DES DE CASA SEVA.



El Dia dels Imparables

El 2021 va ser impossible reunir-nos tots junts al carrer a causa de la pandèmia.

Malgrat tot, no volíem deixar passar un altre any més sense aquesta trobada i vam decidir organitzar el primer Dia dels Imparables en remot.

Vam viure dues hores realment emocionants: per primera vegada vam tenir l'ocasió de reunir **TOTS els IMPARABLES** en un mateix esdeveniment, més junts que mai!



Yolanda Martínez | La primera Imparable

L'experiència va ser un èxit rotund.

Vam tenir el plaer de tenir com a convidats Yolanda Martínez, la primera **IMPARABLE**, Toni Gamero i Amanda Domínguez, que ens van donar el seu punt de vista com a trasplantat i donant de medul·la òssia, Carlos Tezanos i Raquel Castillo, promotors incansables d'iniciatives solidàries, a més d'un llarg etcètera de col·laboracions.

També vam tenir el gran honor de comptar amb Olga Viza com a presentadora, qui va fer que les dues hores passessin en un sospir.

I cal no oblidar el suport de més de **100 IMPARABLES**, els quals ens van estar acompanyant de manera virtual en el fons de l'escenari; sense ells això no hauria estat possible!

En 2021, a més, **el Dia dels Imparables complia 10 anys**, i el vam celebrar amb música en directe i bufant les espelmes tots plegats.





Jornades online contra la Leucèmia

L'endemà del Dia dels Imparables vam donar el tret de sortida a la Setmana contra la Leucèmia amb la primera de les tres Jornades online contra la Leucèmia. Les Jornades estaven estructurades a partir de webinars i taules rodones amb pacients, familiars, metges i investigadors, directes en xarxes socials, presentacions de manuals, enquestes...; tot, per ampliar els coneixements sobre la lluita contra la leucèmia i la resta de les malalties malignes de la sang. Els temes que es van tractar van ser els següents:

Dia 21. Joves i leucèmia: recuperar l'autonomia i el benestar

Taula rodona 1:

«La vida a mig fer: quan la malaltia ho canvia tot»

Taula rodona 2:

El repte de la macroenquesta: «La realitat del pacient adult-jove»

Dia 22. Desafiament COVID: els reptes que ha representat la pandèmia per al futur dels pacients amb leucèmia

Taula rodona 1:

«Construir un futur millor post-COVID: Quin ha estat/està sent l'impacte de la pandèmia en els pacients amb hemopaties malignes i quin futur els espera?»

Taula rodona 2:

«Construir un futur millor post-COVID: El paper de les associacions contra el càncer unides: la RED C»

Dia 23. Recerca: el futur és nostre, IMPARABLES contra la leucèmia

Taula rodona:

«El present i el futur de la recerca dels càncers de la sang»

Una vegada acabades les Jornades al plató de Pangea The Travel Store, l'activitat va continuar a les xarxes socials.

Des del compte d'Instagram vam compartir molts altres continguts, vam fer directes amb consells interessants i diferents testimonis.



Campanya «Ep, tu, leucèmia! Et derrotarem»

El 21 de juny passat vam llançar la campanya «Ep, tu, leucèmia! Et derrotarem». L'origen rau en una idea: fa falta molt de valor per derrotar la leucèmia, i a la Fundació en tenim dos: la passió per la recerca i l'amor per la vida. La campanya

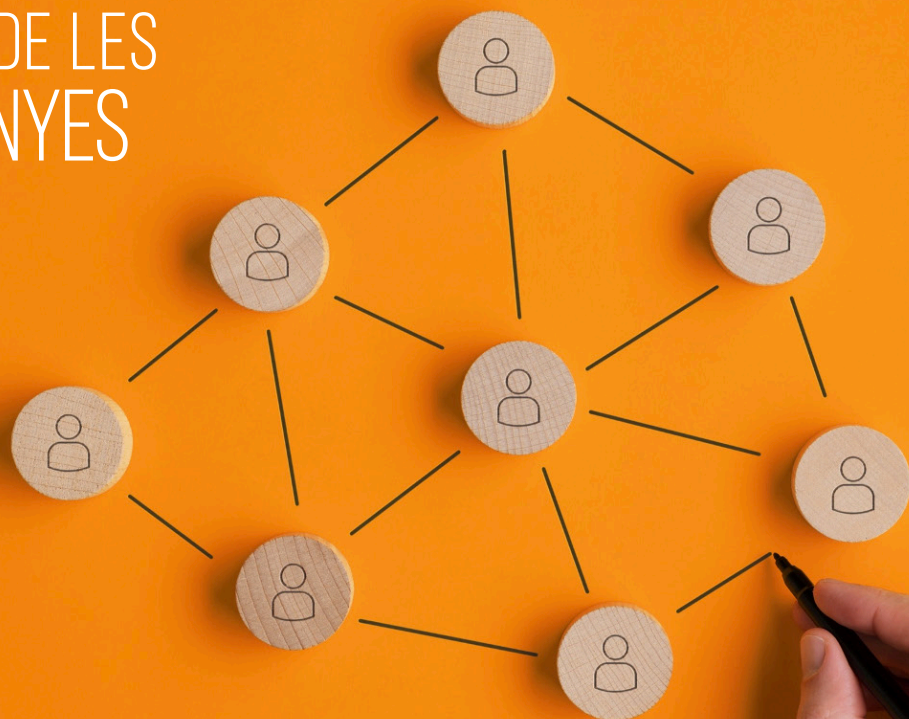
de sensibilització va ocupar tots els espais possibles, tant en línia com fora de línia. Vam estar presents en cadenes de televisió, als diaris de més tirada, anunciats en autobusos i al metro, i vam aconseguir una cobertura àmplia en mitjans digitals i a les xarxes socials.

L'IMPACTE POSITIU DE LES NOSTRES CAMPANYES

Les tres campanyes han tingut un impacte molt positiu.

Hem tocat tres punts fonamentals alhora: un esdeveniment molt emotiu pensat especialment per als nostres IMPARABLES, unes jornades online contra la leucèmia amb un punt de vista més tècnic i, per acabar, la campanya de sensibilització «Ep, tu, leucèmia! Et derrotarem».

Amb aquestes accions hem llançat un missatge enèrgic per posar en valor la feina feta per la Fundació i, al mateix temps, interpel·lar l'espectador perquè se sumi a la lluita.



14.952

seguidors del nostre
Twitter oficial
373 nous seguidors
+2,56 %



5.700

subscriptors del nostre
canal de YouTube 1.060
seguidors nous el 2021
+22,84 %



259.604

persones a qui els agrada
la nostra pàgina de Facebook
4.569 més que el 2020
+1,79 %



LA NOSTRA COMUNITAT ONLINE



Perfil professional
a LinkedIn!

4.279

seguidors, amb un
increment de 1.168
seguidors el 2021
+37,55 %



201.147

seguidors a Instagram
107.889 més que el 2020
+115,66 %



@imparablescontralaleucemia



@fundacioncarreras



@fcarreras



@fcarreras



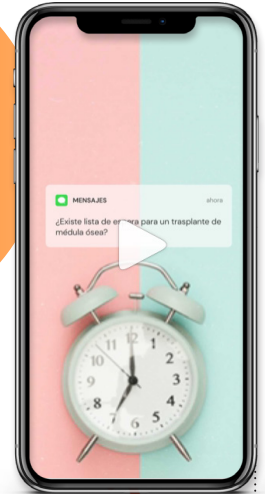
@fundacionjcarreras

ALGUNS MOMENTS MÀGICS A LES XARXES PER RECORDAR DEL 2021:

SEGUIM EN DIRECTE DES DEL NOSTRE PERFIL D'INSTAGRAM!



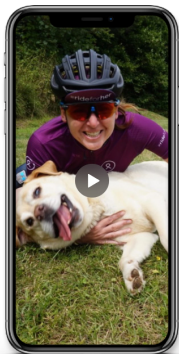
**ENS INICIEM
AMB ELS REELS
A INSTAGRAM!**



Directe amb Lucía Galán
(@luciamipediatra)

La Lucía és sòcia de la Fundació, pediatra i divulgadora científica a les xarxes socials. Va formar part de la creació d'El bebè forçut escrivint un pròleg preciós i es va unir a la nostra campanya del Dia Internacional del Càncer Infantil per parlar de la importància de la recerca de les leucèmies infantils.

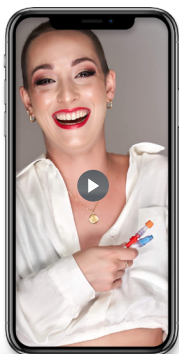
19.508
reproduccions



Directe amb la Raquel, expacient de limfoma
(@petitasenshi)

La Raquel va recaptar 2.828 euros a favor de la Fundació Josep Carreras després de recórrer amb bicicleta des de Llagostera fins als Pirineus francesos i tornar per la Costa Brava al punt de partida. No ho va fer sola, la va acompanyar en Tom, el seu gos i company fidel, que anava pujat al remolc. No et perdis la seva aventura!

4.919
reproduccions



Directe amb la Victoria, pacient contra la leucèmia
(@victoriavisi)

La Victoria ens va ajudar a elaborar el Manual d'estètica oncològica, juntament amb Oncovital, perquè, encara que el càncer afecta tots els aspectes de la vida i a vegades sembla que l'aspecte físic és secundari, tots ens mereixem veure'ns bé i saber com cuidar-nos durant un procés així.

5.088
reproduccions



200.000
seguidors a Instagram

LA NOSTRA BOTIGA EN LÍNIA

La Fundació disposa d'una **botiga solidària online** els beneficis de la qual es destinen al programa de recerca científica. Gràcies a les compres amb valor afegit dels nostres usuaris continuem sumant passos a la recerca.

11.878
productes venuts

1.490
vendes gestionades



DISPOSEM DE:

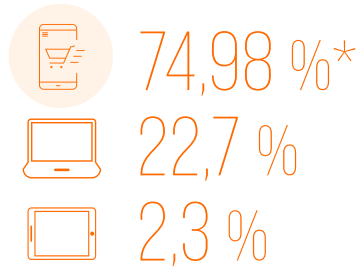
- ★
Enviament entre 24 i 72 hores
- ★
Seguiment de l'enviament
- ★
Pagament amb targeta o contra reemborsament
- ★
Servei d'atenció al client personalitzat
- ★
Garantia de devolució

Perfil del comprador

EL 76 % DELS USUARIS SÓN DONES; LA MAJORIA TENEN ENTRE 45 I 54 ANYS (25 %).

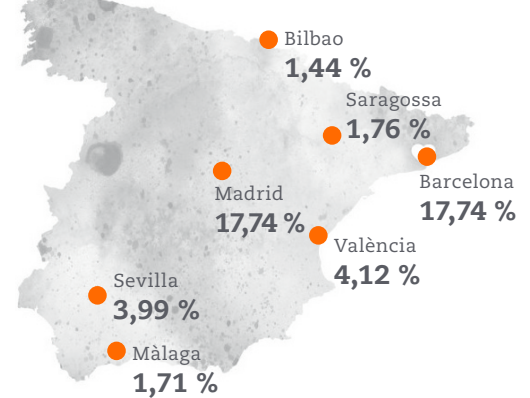


DISPOSITIUS DES DELS QUALS ENS VISITEN



*La majoria de les compres es fan a través del mòbil.

PROVÍNCIES AMB MÉS COMPRES SOLIDÀRIES



Els nostres productes més venuts



Gràcies a tots els qui heu fet una compra solidària! Descobreix els nostres productes solidaris a www.tiendafcarreras.org



Fundació Josep Carreras
contra la Leucèmia
Muntaner 383, 2º
08021 - Barcelona
Tel. 93 414 55 66
info@fcarreras.es

www.fcarreras.org